

LE CONQUET



de PENZER à KERMORVAN



Magazine communal N° 113 Juillet 2023
Kannadig-kêr

Pennad-stur

Konkiz ker, Konkadezed ker,

Laouen on o kinnig deoc'h lennadenn kazetenn c'hwec'hmiziek an ti-kêr evit deroù an hañv hag o kinnig deoc'h ur sell hollek war buhez ar gumun. A-raok komz eus obererezhioù ar gumun hag ar raktresoù tomm d'hor c'halon, e fell din saludiñ hor mignoned eus Manigod (Savoia-Uhel) ha lavaret en-dro, da-heul an darempredoù hon deus bet ganto nevez zo, pegen talvoudus eo al liammoù a vez etrezomp un dek vloaz bennak zo evit pinvidikaat ha gwellaat hor speredoù. Pouezus-kenañ eo mont daveñ an dud disheñvel diouzhomp ha reiñ lañs d'ar c'hejadennou, kentoc'h eget chom stanket ennomp hon-unan en hor c'hlogorenn glet. Evit kregiñ ganti e Konk e c'heller ober anaoudegezh gant ar menezioù hag o annezidi !

Kement-se zo kaoz e kavoc'h amañ ur skeudenn lec'h m'emaon asambles gant Stéphane Chaussou, ar maer ken hegarat eus Savoia-Uhel, evel ur skouer eus tro-spered ar pennad-stur-mañ. Graet em boa anaoudegezh gant Stéphane en nevezamzer, p'edo-eñ oc'h ambroug komedianed ar strollad c'hoariva lirzhin eus Manigod anvet Les Marcotins, a oa c'hoari o fezh e bro an Hirwazh. Berzh bras he doa graet ar gomedien « Sacrée journée aux Edelweiss », ha plijet e oa d'an arvesterien eus Penn-ar-Bed. Plijout a ra din soñjal e vo komedianed Konk-Leon o c'hoari en uhelderioù a-benn nebeut. Niverus omp bet o saourin krouidigezhioù diwezhañ ar Zigafars e sal al Louarn, ha peursur on e vefe graet un degemer a-feson dezho gant hor mignoned er menezioù.

Gant dilennidi Manigod hon eus gelllet gwiriañ ez eus dalc'hoù ha prederioù boutin ganeomp : fellout a ra deomp degemer ur boblañs oberiant a-hed ar bloaz ha neket hepken eiltiez pe lojeiz evit an douristed ; klask a reomp tachennou evit sevel lojeiz an dazont, hag a yelo nebeutoc'h a c'horread font ganto ; stourm a reomp evit mirout hor skolioù hag evit kinnig ar pep gwellañ d'hor bugale.

Emañ hon div gumun dirak an hevelep dalc'hoù : ret eo degemer ar weladennerien niverus (peogwir e teu ul lodenn eus hol lusk ekonomikel ha sokial diwar an touristerezh) ha war un dro soursial ouzh kalite bevañ hon annezidi, hag a rank chom liesseurt e-keñver o oad hag o metoù sokial.

Gellet hon eus gwelet, koulz e Manigod hag e Konk-Leon, e rank ar c'humunioù talañ ouzh stroñs ar monc'hwez ha kresk ar prizioù evit an energiezh.

Hon dever eo ober hor seizh gwellañ evit mestroniñ ar bevezin ha delc'her kempenn budjedou ar gumun. Gant ar stad m'emañ an traoù e rankomp mont war-zu ar sobrentez.

Saludiñ a fell din amañ ar c'hevredigezhioù a laka ar gevelliñ gant Manigod ha gant Llandeillo da vevañ. Pouezus-kaer eo ar pezh a reont evit delc'her gant al liammoù-se koulz hag evit degas buhez e Konk-Leon. E-kerzh ar mizioù tremenet o deus labouret an dilennidi war ur bern teuliadoù evit ober war-dro tud Konk-Leon hag o endro bevañ.

Kendalc'het hon eus gant an divizoù gant ar Rannvro evit ma vefe lodennet an traoù evit paeañ ar grapenn da ziskenn etrezek ar porzh hag evit peurechuiñ raktres ar parklec'h en hent-dall Kennedy.

Pa vo staliet ar grapenn e c'hellimp suraat ar moned evit an holl dud a ya d'ar savenn-douar genwerzhel. N'eo ket mat an traoù evel m'emaint, diaes eo d'ar c'hirri-boutin tremen ha ret eo d'ar c'hirri-samm diskenn gant krapenn Sant Kristof goude bezañ tremenet e straedoù strizh e kreiz-kêr. Gant ar grapenn nevez e vo renket pep tra en ur aesaat d'an dud mont d'ar porzh war-droad. Kemeret e vo tro eus al labourioù evit sevel ur savenn-were a-us ar porzh hag ar mor. Lañset e vo

an enklaskadenn a-raok al labourioù kerkent ha ma vo lavaret end-ofisiel gant ar Rannvro e kemero he lod eus an dispignoù, peogwir eo ur porzh rannvroel, ha pouezus eo degas da soñj eo kefridi ar Rannvro ober diouzh ma vo dalc'het gant al liammoù etrezek an inizi...

Evit an hevelep abegoù e vo lañset an traoù evit sevel ar parklec'h pa vo bet termenet ur mod dereat da lodenniñ an dispignoù asambles gant ar Rannvro hag ar Gumuniezh-kumunioù. Ur wech ma vo bet embannet ar steuñv arc'hantaouiñ hag aprouet ar raktresoù kempenn e c'hellimp kregiñ didrubuilh gant al labourioù evit sevel ar parklec'h abalamour da c'hellout mont digarbon betek kreiz-kêr hag ar porzh, ha sikour a raio kalz gwellaat an dremeneri en hor C'hêr vihan neuziet-kaer, koulz evit ar weladennerien hag an annezidi.

Er pajennoù da-heul e vo gouezet hiroc'h war savadur ar C'hroae. Gelllet ho peus gwelet ez eus bet diskaret ul lodenn anezhañ ha sellet ouzh ar framm, diwar vremañ e c'halloc'h dizoleiñ al lec'h kaer nevez a vo lakaet e-kerz bugale ar greizenn-dudi hag ar c'hevredigezhioù a implijo ar sal-emvod.

Goude bezañ baleet un tammig (peogwir e ranko ar vleinerien parkañ e Beauséjour) e kavo an dud ul lec'h ma vint degemeret a zoare en un endro espar. Peogwir ez eus bet goulennet ganeomp e soñj din eo mat respont amañ : evel-just o deus graet hon tisavourien ar pezh a oa ret ober e-keñver an darvoudoù hag ar cheñchamantoù hin da zont. Dar ar savadur zo bet uhelaet eus 40 santimetr e-keñver al live ma oa a-raok ha graet eo an danvezioù implijet e rez-an-douar evit padout ouzh an dour-beuz e ken kaz !

Divizet e oa bet gant ar c'huzul-kêr d'ar 26 a viz Mae prenañ savadur ar Spar a zo dilezet ul lodenn anezhañ un toullad bloavezhioù zo. Kerkent ma vo gelllet e vo adwerzhet al lec'hioù implijet gantañ dija da verour ar stal. Diwar se e vo kreñvoc'h ar stal nes-se, digor e-pad ar bloaz, hag a zo talvoudus-kenañ evit tud Konk-Leon hag an douristed, hag e c'hello padout war hir dermen. Graet eo bet an traoù goude bezañ komzet gant an aotrou Soihili (Spar) ha gant tud a vicher ar yec'hed ; diwar se e vo gelllet dilojañ ar gabined vezegiezh eus ar straed Pasteur evit lakaat anezhi da vezañ aes ha digor d'an holl, an dud dalc'het hag all ; sachet e vo muioc'h a dud a vicher ar yec'hed etrezek Konk ha gelllet e vo ledanaat ar c'hinnig a-fet prederioù ha micherioù. Medisined, leuñvourien, klañvdiourezed, ortofonourien – ha dentourien diwezhatoc'h – a c'hello rannañ salioù plijus ha gwellaat o labour diwar daremprediñ an eil re ar re all

Emañ ar c'huzul-kêr e-sell da lañsañ ur studiadenn savouriezh evit ma vo aesoc'h d'ar skipailh liesdiskiblezh nevez-savet prientiñ an amzer-da-zont, hag evit gellout delc'her kont eus ar cheñchamantoù a vo ret ober e-keñver implij nevez ar savadur. Anez ankouaat plantañ glasvez el lec'hioù foran o deus ezhomm bras da vezañ adkempennet kostez ar blasenn Charles-Minguy.

Al labour-se evit adkempenn takadoù zo e kêr, kaset da benn gant ar gevelerien evit interest tud Konk, hini tud a vicher ar yec'hed, a vo un avantur vray ha nevez hag a vo talvoudus evit an holl.

Hetiñ a ran deoc'h holl un hañvezh kaer, lusket gant abadennoù savet gant skipailh an ti-kêr hag ho kevredigezhioù, un hañvezh puilh ar c'hejadennou ennañ hag evit en em gavout gant mignoned pe gant ar familh.

Ho Maer, Jean-Luc Milin.

Chères Conquétoises et chers Conquétois,

Je suis heureux de vous proposer en ce début d'été la lecture de notre semestriel municipal et de vous offrir un tour d'horizon de la vie communale. Avant d'évoquer les actions de la collectivité et les projets qui nous tiennent à cœur, je souhaite saluer nos amis manigodins et redire, à l'issue de nos récents échanges, à quel point les liens entretenus depuis quelques décennies nous enrichissent. Il est essentiel, plutôt que de nous replier dans notre confortable bulle, que nous nous confrontions à l'altérité et encourageons rencontres et échanges. Au Conquet, cela peut commencer par la découverte de la montagne et de ses habitants !

C'est pour cette raison que, pour illustrer cet éditorial, vous trouverez une photo qui présente à mes côtés mon très sympathique homologue haut-savoyard, Stéphane Chausson. Au printemps, il a accompagné « les Marcotins », la joyeuse troupe de théâtre de Manigod, qui jouait son spectacle dans le pays d'Iroise. Leur comédie, « Sacrée journée aux Edelweiss », a rencontré un vif succès auprès des spectateurs finistériens. Je me plais à imaginer que, bientôt, ce sont les comédiens conquétois qui se produiront en altitude. Nous avons été nombreux à savourer les dernières créations des Zigafarces à la salle des Renards, et je suis convaincu que nos amis montagnards leur réserveraient un excellent accueil.

Avec les élus de Manigod, nous avons pu vérifier que, malgré nos paysages et nos cadres de vie si différents, nous partageons des préoccupations communes : nous souhaitons accueillir une population active toute l'année et pas seulement des résidences secondaires ou des logements touristiques ; nous cherchons des terrains pour rendre possibles les logements de demain, en consommant moins de surface foncière ; nous luttons pour conserver nos écoles et pour proposer le meilleur à nos enfants.

Nos deux communes sont donc confrontées aux mêmes défis : il s'agit de conjuguer l'accueil de nos nombreux visiteurs (puisque le tourisme contribue évidemment à notre dynamisme économique et social) et la qualité de vie de nos habitants, dont les profils générationnels et sociaux doivent rester divers.

Nous avons aussi pu vérifier qu'à Manigod comme au Conquet, les communes font face au choc de l'inflation et à l'envolée des prix de l'énergie. Il est de notre devoir de tout mettre en œuvre pour maîtriser nos consommations et garder la maîtrise des finances communales. Cette situation doit nous inciter à tendre vers la plus grande sobriété.

Je tiens enfin à saluer ici les associations qui font vivre les jumelages avec Manigod et Llandillo. Leur action est essentielle pour entretenir ces liens, comme pour animer notre cité.

Au cours de ces derniers mois, les élus ont travaillé sur de nombreux dossiers pour prendre soin des Conquétois et de leur cadre de vie.

Nous avons poursuivi nos discussions avec la Région pour obtenir une prise en charge partagée du financement de la rampe de descente vers le port et pour finaliser le projet de parking de l'impasse Kennedy. L'aménagement de la rampe permettra de sécuriser l'accès de l'ensemble des usagers au terre-plein commerce. La situation actuelle n'est en effet pas satisfaisante, la desserte par les autocars est difficile et les camions sont contraints d'utiliser la rampe Saint-Christophe après s'être engagés dans les rues étroites du centre-ville. La future rampe réglera ces contraintes tout en facilitant la desserte piétonne du port. Un belvédère dominant le port et la mer sera créé à cette occasion. La consultation préalable aux travaux sera lancée dès que la Région aura formalisé son engagement ; rappelons que le port et la continuité territoriale vers les îles sont des compétences de la Région...



Jean-Luc Milin en compagnie de Stéphane Chausson, maire de Manigod.

C'est pour ces mêmes raisons que le projet de parking se concrétisera lorsqu'un raisonnable partage des coûts aura été défini avec la Région et la Communauté de communes. Une fois ce plan de financement acté et les esquisses d'aménagement validées, on pourra envisager sereinement les travaux de création de ce parking qui permettra une desserte décarbonée du centre-ville et du port, et contribuera significativement à améliorer les conditions de fréquentation de notre Petite Cité de Caractère par les habitants et leurs visiteurs.

Le bâtiment du Croaë fait l'objet d'un article dans ce numéro. Vous avez pu constater sa déconstruction partielle, admirer son squelette et vous pouvez découvrir aujourd'hui ce nouvel écrin qui sera mis à disposition des enfants du centre de loisirs et des associations qui utiliseront sa salle de réunion. Au prix de quelques pas (puisque les automobilistes devront se garer à Beauséjour), cet équipement offrira d'excellentes conditions d'accueil à ses usagers, dans un site exceptionnel. Puisque la question nous a été posée, précisons que, bien entendu, nos architectes ont pris toutes les précautions nécessaires pour anticiper les aléas météorologiques et la montée du niveau de la mer. La dalle du bâtiment est rehaussée de 40 cm par rapport au niveau précédent et les matériaux employés au rez-de-chaussée sont prévus pour supporter une éventuelle inondation !

Le Conseil municipal a délibéré le 11 mai pour acheter le bâtiment du Spar, partiellement désaffecté depuis des années. Dès que possible, la commune rendra au gérant les espaces qu'il exploite déjà. Cela garantira la pérennité d'un commerce de proximité très utile aux Conquétois et à leurs visiteurs, toute l'année.

Les échanges avec les professionnels de santé ont en outre permis d'envisager le transfert du cabinet médical de la rue Pasteur, pour le rendre plus fonctionnel et accessible à tous, y compris aux patients en situation de handicap. Cela permettra d'étoffer l'offre de soins et de spécialités : médecins, kinés, infirmières, orthophonistes - et à terme dentistes - pourront partager des locaux agréables et, par l'échange, conforter leurs pratiques. Une étude architecturale va être lancée pour faciliter les projections de l'équipe pluridisciplinaire déjà constituée et travailler sur l'aspect du bâtiment. Sans oublier la végétalisation des espaces publics, qui méritent une sérieuse amélioration dans le secteur de la place Charles-Minguy. Ce travail partenarial, mené dans l'intérêt des Conquétois, autour de paysages urbains à reconquérir, sera une nouvelle belle aventure utile à tous.

Je vous souhaite à toutes et tous un magnifique été, rythmé par les animations concoctées par l'équipe municipale et vos associations ; un été riche en rencontres et retrouvailles amicales ou familiales.

Votre Maire, Jean-Luc Milin.

ENFANCE - JEUNESSE

Rénovation de l'école Jean-Monnet

Ces dernières années, l'accent a été mis sur la rénovation du patrimoine immobilier de la commune, plutôt que d'avoir recours à de nouvelles constructions. Salles de réunion ou lieux d'accueil de loisirs sont des exemples récents. L'école Jean-Monnet ne sera pas en reste de cette démarche. Une première phase d'audit énergétique a eu lieu et a permis d'identifier plusieurs pistes d'amélioration, non seulement dans le cadre de la sobriété énergétique, mais également pour la qualité et le confort de travail de nos jeunes écoliers. Neuf fenêtres seront

prochainement remplacées, conformément aux nouvelles normes thermiques, mais aussi dans le respect de l'architecture du bâtiment. Au-delà de l'amélioration de l'isolation, c'est aussi tout le système de chauffage qui sera revu, afin de réduire l'empreinte carbone des bâtiments.

La maîtrise d'œuvre en charge de l'étude de rénovation a été récemment sélectionnée, suite à un appel d'offre. Le dossier est suivi de près par des membres du service technique et des élus de la commune, mais aussi par les spécialistes de Pays d'Iroise Communauté.

Action à la parentalité

Malgré les technologies de communication grandissantes, des événements extérieurs induisent ou entretiennent un certain niveau d'isolement. Les familles ne sont pas épargnées. Des parents ont par exemple accueilli un enfant durant la pandémie. D'autres ont eu l'occasion de rejoindre notre commune pour des raisons professionnelles ou personnelles. Ces dernières années, les regroupements étaient peu recommandés, voire interdits ; il était même impossible de déposer son jeune enfant au plus proche de sa classe. Difficile de créer de nouvelles racines dans de telles conditions. Heureusement, certaines difficultés sont derrière nous ; mais les conséquences de cet isolement ne se sont pas pour autant envolées. Difficile d'échanger sur ses propres difficultés familiales sans un cercle proche, familial ou amical.

Ce constat est partagé avec de nombreuses communes. C'est pourquoi, avec nos voisins de Plougouvelin, nous avons décidé de mettre en place un lieu d'accueil à la parentalité, visant les futurs parents et parents de jeunes enfants jusqu'à 6 ans. Grâce à nos dévoués bénévoles, ce lieu permet d'échanger, de partager, de discuter. Ouvert depuis avril, les samedis matins en alternance entre Plougouvelin et Le Conquet, « **Papote et Gribouille** » accueille parents et enfants dans des cadres bienveillants et aménagés pour les jeunes enfants. A l'automne 2023, des ateliers thématiques seront également proposés. Si vous en ressentez le besoin, n'hésitez pas à franchir le premier pas. L'accueil est anonyme, bienveillant, sans engagement et disponible dans nos deux communes selon votre choix.

Papote et Gribouille

Espace de rencontres, de partage, d'écoute, d'échanges et de jeux



Ouvert à tous

Parents - enfants 0 - 6 ans

Encadré par 2 écoutants bénévoles

Anonyme, gratuit, sans inscription

Ouvert de 9h30 à 11h30

Le 1^{er} et le 3^{ème} samedi du mois à **Plougouvelin** (crèche)
 Le 2^{ème} et 4^{ème} samedi du mois au **Conquet**
 (Préfabriqué, gymnase Kemarrec)

Hors vacances scolaires



Infos : maison.enfance@plougouvelin.fr
 enfance.jeunesse@leconquet.bzh

ENFANCE - JEUNESSE

Une réalisation du Conseil municipal Jeunes



Le Conseil Municipal Jeunes (CMJ) a été mis en place début 2022. Il est composé de 23 jeunes Conquétos et Trébabusiens actuellement scolarisés en classes de CM2, 6ème et 5ème. Durant la première année de leur mandat de trois ans, les jeunes ont abordé différentes thématiques comme la sécurité routière et la circulation à vélo, les liens intergénérationnels, la solidarité, les sports et loisirs, et l'environnement. Dès le début de leur mandat, ils ont identifié le besoin d'améliorer l'offre de jeux de plein air au parc Beauséjour. Après plusieurs réunions de travail organisées dans les mairies du Conquet et de Trébabu, ils ont fait mûrir le projet d'installation d'une structure en fils tendus dite « Araignée », haute de 5,50 mètres. Ils ont choisi l'emplacement en respectant les contraintes fixées. Ils ont préféré avoir recours à un sol naturel, composé de plaquettes de résineux pour constituer un sol amortisseur. Mise en service depuis fin juin pour la jeunesse de 6 à 14 ans, la structure multicolore est ouverte sur le parc. Aucune barrière n'a été installée, afin de respecter l'harmonie du parc. Après la saison estivale, un bilan sera fait quant à la nécessité ou non de mettre en place des barrières en cas de présence de déjections animales.



JEUNESSE CMJ

En avant-première - en attendant la diffusion de la vidéo -, voici les trois chansons co-écrites par le Conseil Municipal Jeunes et l'artiste Sharlubêr.

Par la création musicale, les jeunes souhaitent sensibiliser la population aux questions environnementales. Nous avons sollicité l'artiste Sharlubêr pour les accompagner dans cette démarche, lui qui a déjà une longue expérience de ces co-crétions en milieu scolaire et en ehpad.

Les paroles ont été écrites grâce à plusieurs séances de type atelier d'écriture. Quant aux trois musiques très différentes, elles ont été composées

« sur mesure » par Sharlubêr, en réponse au cahier des charges fixé par les jeunes.

Merci et bravo aux jeunes pour leur implication au fil des nombreuses séances, à Sharlubêr pour son investissement, et toute cette joyeuse fantaisie si communicative ! Ainsi qu'à Malo Huelvan pour les images vidéo et le chronophage montage !

Vidéo à suivre notamment sur le site internet de la mairie.



AUTOPSIE D'UN MEGOT

C'est l'histoire de Jojo
De Jojo la Nico
Jojo c'est pas un ange
Dans son costume orange
Jojo c'est pas un ange

Il mesur' trois centimètres
Il est plus p'tit qu'une allumette
Il pèse mém' pas un gramme mais il est fort
Jojo la Came

C'est l'histoire de Jojo
De Jojo la Nico
Toujours à tes côtés
Il n'te lâche plus jamais
Toujours à tes côtés

Il vit dans un paquet
Et il attend que tu l'allumes
Et qu'au bord de tes lèvres tout flamboyant
Tu le consumes

REFRAIN

L'air de rien tu prends l'air...
Un' petit' bouffée d'air...
Et tu deviens addict
A Jojo le chimique

Addict Dioxyde de titane et nicotine
Chimique Pesticide, arsenic, triacétine
Addict Cadmium, mercure ammoniacque
Chimique Phénols plombs acétate
Et du plastique !



C'est l'histoire de Jojo
De Jojo la Nico
C'est dur de s'en défaire
En plus, il coûte cher
C'est dur de s'en défaire

Jojo est toujours prêt
Pour un feu de forêt
Et toutes ces petites tafs dans l'corps humain
Ça laisse des traces

C'est l'histoire de Jojo
Qu'on fume et qu'on balance
Sans voir les conséquences

C'est l'histoire de Jojo
Avec la pluie, le vent
Il atterrit dans l'océan

« Et Jojo se décompose au contact de l'eau
Plus de 2500 composants chimiques s'évaporent
dans l'eau
Je répète :
Jojo se décompose au contact de l'eau »

C'est l'histoire de Jojo
De Jojo la Nico
Pas bon pour la planète
Pas bon pour notre assiette

Posons-nous la question...
Quand nous mangeons, que mange-t-on ?
Posons-nous la question
Est-ce Jojo et son poison ?
Est-ce Jojo et son poison ? Est-ce Jojo et son
poison ?





LA NUTELLA

Comment te dire
 Comment le décrire...
 C'est du plaisir
 Le matin, quand j'me sens bien, trop bien, je
 danse ...
 Aaaaah... Hey... Hmmm
 La Nutella
 La Nutella

Tant pis pour l'huile de palme
 Les arbres que l'on crame
 Trop cool, elle est trop cool
 Cette chanson qui roucoule



Tant pis pour la déVorestation
 Les orang-outang en extinction
 Trop bien, cette tranche de pain
 Que je tartine tous les matins

Tant pis pour le sucre raffiné
 Pour les ouvriers qui sont mal payés
 Trop cool, elle est trop cool
 Cette chanson qui roucoule
 Tant pis pour les insecticides
 Pour les noisettes aux pesticides
 Trop bien, cette tranche de pain
 Que je tartine tous les matins

La Niocolata, je n'danse pas...
 La Chocolade, je n'danse pas
 La Bovetti, la Kwatta, la fait maison
 Pourquoi que la Nutella ?

La Niocolata, ça se danse... sans huile de
 palme
 La Chocolade, ça se danse... sans huile de
 palme
 La Bovetti, la Kwatta, la fait maison
 Pourquoi que la Nutella ?

UN PETIT JARDIN

Un petit jardin pour que je jardine
 Maintenant que l'hiver se débine
 Les bourgeons bourgeonnent
 Les oiseaux « z'oisillonent
 Ce matin le soleil chante à mes oreilles

Un petit jardin qui est très pratique
 Tout ce qui est vivant cohabite
 Chaque plante, chaque arbre et chaque
 bestiole
 Chacun trouve sa place, chacun tient son rôle

Il y a ici tout ce qu'il faut
 C'est pas que pour les humains
 Ici il y a tout ce qu'il faut
 Y'a d'l'animal... du végétal...

Un petit jardin, pour que je m'y mette
 Sinon l'potager va faire la tête
 J'vais biner, planter, arroser, bichonner
 Des salades et des tomates et un beau fraisier

Un petit jardin qui parfois m'enquiquine
 Y'a des taupes, des cailloux, des épines
 Des petites bêtes qui tournent autour de ma
 tête
 C'est l'prix à payer quand le printemps
 réapparaît

Un petit jardin avec des couleurs
 Ooooh ! Aaaah !
 Un petit jardin avec des odeurs
 Fffff ! Hmmm !
 Un petit jardin avec des couleurs
 Des dizaines, des centaines rien que pour mes
 rétines
 Un petit jardin avec des odeurs
 Des dizaines, des centaines rien que pour mes
 narines

Le potager, il est content...
 La nature... la nature prend son temps
 Prend son temps
 Prend son temps



VIE LOCALE

Le Conquet à vélo sans âge

Françoise Cazoulat a pris conscience des vertus sociales et humaines des vélos triporteurs lors d'une démonstration au Conquet en 2022. Puis c'est grâce à un article de presse qu'elle a découvert l'association nationale A vélo sans âge. Avec pour slogan « Le droit au vent dans les cheveux », cette association née en 2015 a, en quelques années, développé dans tout le pays une quarantaine d'antennes locales. Mais celle du Conquet est la première dans le Finistère... Espérons qu'elle fasse des émules !

L'idée est simple : offrir aux personnes dépendantes (résidents de l'ehpad, personnes isolées, personnes en situation de handicap... résidents au Conquet ou vacanciers) des promenades à vélo triporteur, au grand air et en toute sécurité. Ainsi, on redonne à nos aînés la possibilité de profiter des joies de la nature ou de balades plus urbaines. On crée des liens intergénérationnels grâce aux « pilotes » bénévoles et on favorise un contact précieux avec le reste de la population. Certaines personnes ne sortent en effet jamais de la résidence ou de chez eux, ne voient plus la mer... Et c'est bien ce qui a instantanément décidé Françoise Cazoulat à se lancer dans cette nouvelle aventure associative : le bonheur intense de ces personnes à nouveau mobiles lors de cette démonstration de triporteur en 2022 !

Fin mai, cette année, Monique Pézard (Top Forme) et Françoise Cazoulat ont donc officiellement créé l'antenne conquétoise de l'association nationale... Et voilà Françoise repartie dans

de nouvelles démarches pour rendre possible l'acquisition de trois triporteurs avec assistance électrique – « à croire qu'elle aime ça, faire des dossiers de subvention ! » s'amuse les bénévoles autour d'elle... Il s'agit en effet de rassembler quelque 23 000 € pour acquérir trois vélos : deux vélos permettant d'embarquer chacun un fauteuil roulant, et un vélo avec une nacelle (dotée d'une capote) destinée à accueillir deux passagers. Mais vous l'aurez deviné, cette initiative n'est pas envisageable sans les bénévoles qui pédaleront ! Une quinzaine de personnes s'est déjà faite connaître. De plus, une convention sera établie avec l'ehpad du Streat Hir, permettant aussi aux aides-soignants d'utiliser ces vélos pour des sorties avec les résidents.

Ces vélos de fabrication hollandaise (diffusés en France via un distributeur en Vendée) seront achetés par l'antenne conquétoise de l'association, dès que seront réunis les moyens financiers nécessaires. Pour ce faire, Françoise Cazoulat et Monique Pézard lancent un appel aux sponsors (entreprises, pour un don défiscalisable). Elles sollicitent aussi les communes, le Département et la Région pour une subvention. Et un financement participatif est prévu via la plateforme HeloAsso.

Quant aux futurs bénéficiaires de ces balades en triporteur, il leur suffira d'adhérer à l'association (25 €/an), et roule !

Annaïg Huelvan, adjointe Culture, Communication et Environnement.
Déléguée Petites Cités de Caractère.



Les premiers bénévoles, futurs pilotes !

VIE LOCALE

Anne-Marie Derville au clavier !

Il est des rencontres qui marquent. Des rencontres qui vous secouent dans votre perception classique des choses... Anne-Marie Derville est merveilleuse. Du haut de ses 95 ans, elle atomise bien des poncifs sur la vieillesse. Elle a une pêche à clouer sur place bien des congénères nettement plus jeunes... Elle pétillote de son humour chambreur. Elle a ce qu'on pourrait qualifier de « carafon de compèt' »... Elle est merveilleuse vous dis-je !

Brestoïse, Anne-Marie fut réfugiée, en 1945, à Saint-Quentin dans l'Aisne, tandis que la maison familiale avait été bombardée. Alors âgée de 17 ans, la première chose qu'elle fit en arrivant à St-Quentin fut d'aller au bal... Et c'est là qu'elle rencontra Pierre - « je l'ai subjugué ! » précise-t-elle avec malice ! -, qu'elle épousera un an plus tard. Maman de quatre enfants, elle a d'abord élevé ses fils, tandis que Pierre travaillait à la SNCF. Mais dès qu'elle le put, Anne-Marie décida de travailler. Elle s'en donna les moyens, et devint infirmière à l'hôpital de Saint-Quentin. Puis, étant donné son tempérament et ses qualités humaines, on lui demanda d'intégrer le service social de l'hôpital - ce qu'elle fit pendant 12 ans, jusqu'à sa retraite. Et sa retraite, elle l'avait préparée... En 1968, Pierre et elle achetèrent un terrain à Milin Avel. Ils y firent construire une maison, plantèrent des arbres... « J'ai connu Milin Avel avec de jolis talus et plein d'oiseaux, avant que ça ne devienne morne plaine ! ». Le couple s'y installa définitivement en 1984. Mais le 26 décembre 2019, Pierre décéda. Et c'est pendant le Covid qu'Anne-Marie se signala en mairie comme personne isolée. Depuis, Isabelle Bossard (élue en charge du CCAS) essaie d'aller voir Anne-Marie aussi souvent que possible, ayant noué une joyeuse amitié avec elle.

Et c'est ainsi qu'Isabelle découvrit les talents d'Anne-Marie ! « Elève dissipée, j'ai toujours aimé dessiner ! » explique simplement Anne-Marie. Et il ne lui a pas fallu longtemps pour comprendre qu'aujourd'hui, l'informatique offre moult possibilités... Qu'à cela ne tienne, Anne-Marie s'est initiée à l'informatique ! Trois cours à la médiathèque du Conquet et zou, elle a creusé le sujet seule, et aujourd'hui, elle pourrait donner des cours sur le logiciel Publisher à bien des utilisateurs ! Anne-Marie joue allègrement avec les typos, les couleurs, sa banque d'images... Elle surfe tranquillement sur internet, communique évidemment via FaceBook. Bref, elle entretient son esprit en grande forme.

En vacances à St-Jacut-de-la-Mer, dans la résidence dédiée aux retraités de la SNCF, elle observe qu'ils ne parlent pas breton là-bas... (ses grands-parents à elle ne parlaient pas français, et ses parents étaient bilingues). Eloignée du



Conquet pour quelques semaines, elle continue néanmoins à recevoir la feuille info, et commence à illustrer les proverbes en bretons distillés par Marcel Quéllec. Elle cherche alors sur internet comment les illustrer, en guise de traduction, et se fixe un cadre : cinq images par proverbe. Voilà qui complète son emploi du temps à la résidence : « Là-bas je raconte des histoires, je chante - faux ! Mais je chante... » Notre clown de service a également entrepris d'illustrer les menus du restaurant de la résidence, pour qu'ils soient plus attrayants - une tâche qu'elle poursuit chaque semaine à distance ! Bref, Anne-Marie s'occupe !

Bravo Anne-Marie pour cette énergie et cette force de caractère. Vous êtes merveilleuse.

Annaïg Huelvan, adjointe Culture, Communication et Environnement.

VIE ECONOMIQUE & TOURISME

L'Ascension et la Pentecôte ont fait le plein

Si l'année 2022 a été une réussite pour le tourisme français, l'année 2023 s'annonce encore meilleure si l'on en juge déjà par les premiers résultats observés tant sur les vacances d'hiver que sur l'excellent bilan du mois de mai. De nombreux week-ends prolongés ont été propices aux déplacements et aux visites touristiques.

Si la crise du Covid semble désormais derrière nous, cette dernière a laissé des traces dans les attentes des Français en matière de vacances. Des masques aux gestes barrières et à la distanciation, la peur de l'autre s'éloigne ; les vacanciers recherchent de nouveau les contacts et les rencontres.

La crise a rebattu les cartes

Voyages porteurs de sens, recherche d'expériences de proximité, succès des circuits courts, du consommer local et des destinations « nature », depuis deux ans, nous voyons émerger de nouvelles tendances touristiques. Les attentes des voyageurs ont changé.

Authenticité et bien-être

De nombreuses études et sondages révèlent une hausse des séjours plus courts et personnalisés avec la recherche de voyages authentiques s'ouvrant sur des expériences de bien-être.

La Bretagne en pôle position

La France regorge de villes et de lieux exceptionnels à visiter. Dans cette concurrence de qualité, la Bretagne joue à plein sa différence avec sa beauté naturelle, la richesse de son patrimoine et sa gastronomie. Les touristes étrangers sont de retour avec une forte proportion en provenance des pays européens (Belgique, Allemagne, Italie, Pays-Bas, Suisse...) mais aussi des Etats-Unis et de bien d'autres pays du monde.

Vers un tourisme responsable

C'est dans ce cadre que chaque opérateur travaille, peaufine ses destinations et propose ses offres. Minimiser l'impact du tourisme sur l'environnement, sensibiliser les visiteurs aux enjeux environnementaux tout en préservant notre identité, notre patrimoine et la qualité de vie locale, tels sont les enjeux auxquels nous sommes désormais confrontés. Des initiatives sont prises en direction des médias pour un étalement de la saison touristique et une diversification de l'offre, dans une démarche d'anticipation et un développement de l'information en ligne auprès du public.

S'adapter aux évolutions socio-économiques

Dans ce contexte, le Finistère, le Pays d'Iroise et Le Conquet misent à plein sur leurs atouts, dont ceux des grands espaces naturels propices aux sentiments d'évasion et de liberté... C'est ainsi que se développent de nombreux circuits pour la randonnée et le vélo avec des séjours personnalisés intégrant des étapes entre terre et mer, faisant appels à de nouveaux services et au développement de nombreux projets s'appuyant sur un maillage d'écosystèmes.

Tourisme de savoir-faire

Brest Terre Océane et les cinq EPCI du périmètre concerné lancent l'objectif Faire Rade pour développer « un tourisme différenciant » autour de la Rade de Brest en développant des aménagements spécifiques dans les domaines du tourisme et du nautisme (22 communes concernées). Les propositions s'appuient sur deux axes forts : le premier à destination des usagers (vacanciers et habitants) à terre comme en mer ; et le deuxième, consacré à des propositions d'aménagements sur une vingtaine de sites. Cette initiative renforce les destinations déjà existantes du GR34, de la Route des Phares (vingt phares dont celui de Kermorvan) et le développement des expériences nautiques.

Les schémas vélo se développent

Les « Voies Vertes & Vélo routes » augmentent sur l'ensemble de la région (2000 km d'itinéraires vélo en Bretagne) – <https://francevelotourisme.com>
Dans le Finistère comme dans le pays d'Iroise dont le Conquet, les schémas directeurs « vélo » se développent tant pour les loisirs que pour les trajets du quotidien.



Les transports publics et privés s'adaptent aux évolutions de la mobilité, notamment pour l'acheminement des deux roues.
L'intermodalité BreizhGo : la Région procède actuellement au déploiement d'abris vélo sécurisés dans les gares et met en place,

l'été, un dispositif d'embarquement des vélos dans les trains et à l'arrière de certains cars... Aux hébergeurs, il est proposé un label accueil vélo.

<https://www.francevelotourisme.com/accueil-velo>



Ville touristique : le Conquet se mobilise

Consciente des enjeux, forte de ses nombreux atouts, la municipalité s'appuie sur l'ensemble de ses services (Mairie & Services techniques – Activités de loisirs - Office du tourisme...) et sur les forces vives de la cité (Commerce - Artisanat – Services – Hébergement - Associations...) pour la pleine réussite de la saison.

La ville du Conquet lance son programme estival

Un large programme estival vous attend tout au long de l'été, vous pourrez : Visiter, Explorer, Découvrir, Danser & Ecouter, Voyager entre Art, Mer & Nature.

<https://www.leconquet.bzh/systeme/agenda-des-animations/>

Faites-vous plaisir, les commerces du centre-ville sont là pour vous accueillir avec galeries d'art, ateliers d'artisans, boutiques déco et de vêtements, épicerie fine, cave, alimentation... ; les cafés et restaurants déploient leurs terrasses ; les drapeaux et les décorations estivales ornent le centre-ville ; le marché du mardi matin s'étend et accueille de nombreux commerçants ambulants.

Destination naturellement iodée, le port s'active avec ses bateaux de pêche, ses navettes vers les îles sans oublier les découvertes & les balades en Mer d'Iroise, la plaisance, le surf, les sorties Kayak & Stand Up Paddle au rythme des marées...



Les pavillons bleus 2023 sont hissés sur nos 4 plages (Blancs Sablons, Portez, Porsliogan, Bilou).

Adoptez les bons gestes pour préserver ce qui fait la qualité de notre cadre de vie, la richesse de nos espaces naturels et sa biodiversité !

Bonne saison estivale et bon été à toutes et à tous dans notre Petite Cité de Caractère

Francis Le Bian – Adjoint Vie économique,
Tourisme & Nouvelles technologies
Délégué Petites Cités de Caractère

<http://www.leconquet.bzh>
<https://www.leconquet.bzh/webcam-le-conquet-phare-de-kermorvan/>

NOUVEAUX COMMERCANTS

Carotte à la rose

C'est avec passion et énergie qu'Anna Friquet a repris le commerce de Justine Goachet. Après avoir fait ses armes dans le commerce à la Bio Coop, la toute jeune femme a porté une note très personnelle au choix des collections qu'elle présente. Toujours dans l'esprit des petites séries de vêtements aux coupes originales, Anna veille non seulement à la provenance des articles (collections fabriquées en Europe, voire en France), mais également à une offre de tarifs suffisamment large pour que chacune puisse y trouver son bonheur. Quant aux couleurs, il y en a également pour tous les goûts. Anna a également choisi des bijoux, et, nouveauté, elle tente les chaussures ! Enfin, à propos de nouveautés, Carotte à la rose veille à en proposer toutes les semaines – ce qui est un sacré tour de force !



**Carotte à la rose, 4, place Llandeilo.
Ouvert du mardi au dimanche,
de 10 h à 12 h 30 et de 15 h à 19 h.**



Faïences d'Iroise

Depuis avril, les Faïences d'Iroise ont déménagé de Porspoder pour s'installer rue de Verdun (ancien Hall Massier). On peut y voir les faïenciers Sarah et Christophe Petit travailler, à main levée, au pinceau. La gamme des faïences est large, du traditionnel bol breton ou objets de décoration, en passant par les plats, tasses et mugs... Outre les décors traditionnels ou plus modernes, on peut bien sûr y faire personnaliser l'article de son choix avec un prénom ou même un décor particulier.

**Faïences d'Iroise, 10, rue de Verdun.
Ouvert du mardi au dimanche
de 10 h à 18 h (17 h le dimanche).**



Breizh Beach

Créateur de la célèbre marque brestoise *Géronimo Lagadec*, Arnaud Marie a créé au Conquet une boutique de sportswear à laquelle il a souhaité donner une identité bretonne. Ses petites séries de t-shirts, sweats et accessoires (sacs à dos, casquettes et autres bobs...) sont brodés ou imprimés à Brest. Sans oublier quelques objets de déco, toujours dans cet esprit plage, personnalisés breizhou !



**Breizh Beach,
10, rue Poncelin.**

**Ouvert du mardi
au dimanche,
de 10 h 30 à
18 h 30.**

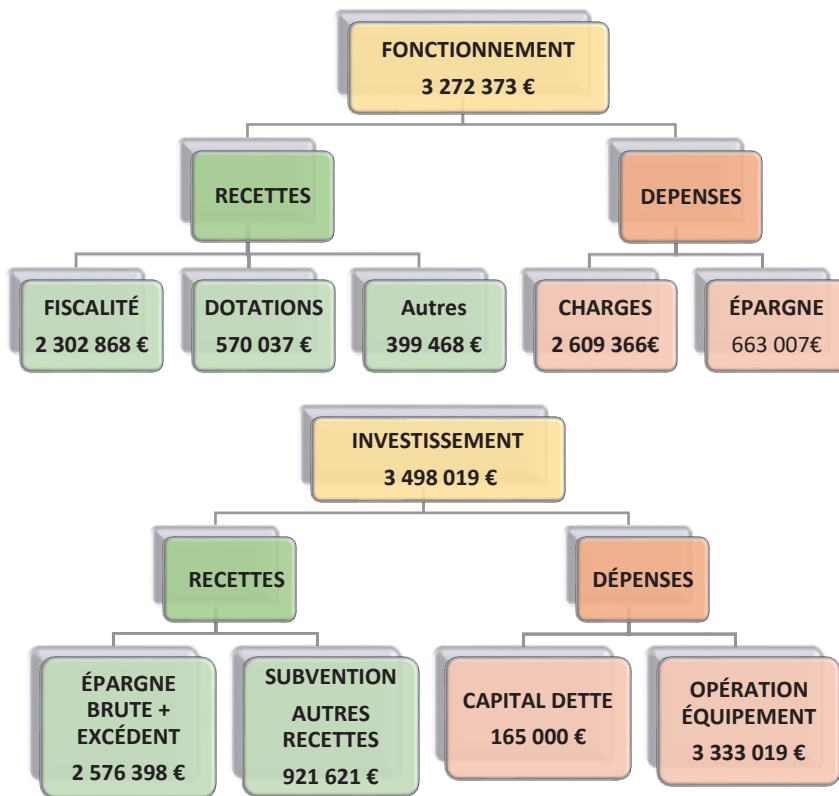
LES POINTS CLÉS DU BUDGET 2023

Le budget global de la commune est de **6 770 392 €**

Il se décompose en deux parties :

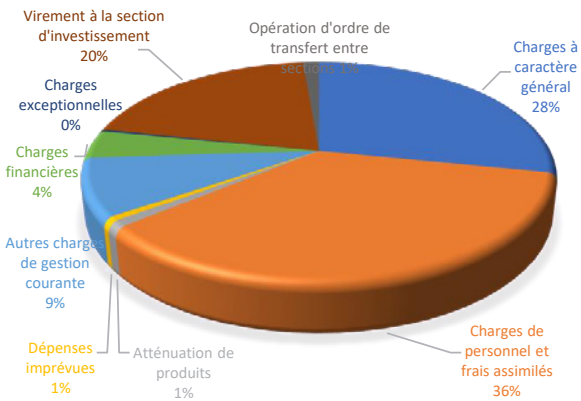
Le fonctionnement
3 272 373 €
charges courantes, personnel, subventions...

L'investissement
3 498 019 €
capital de la dette, opérations d'équipement.

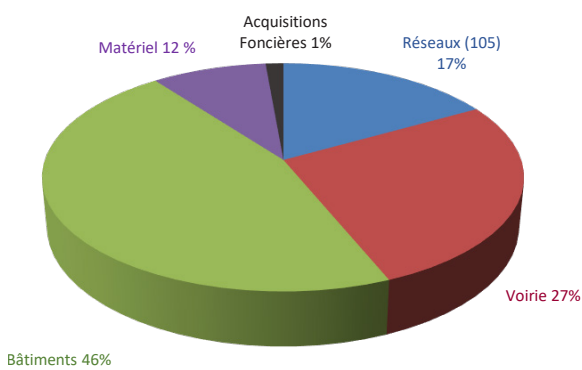


Les opérations d'équipement sont réalisées sans emprunt avec un financement communal de 75 %.

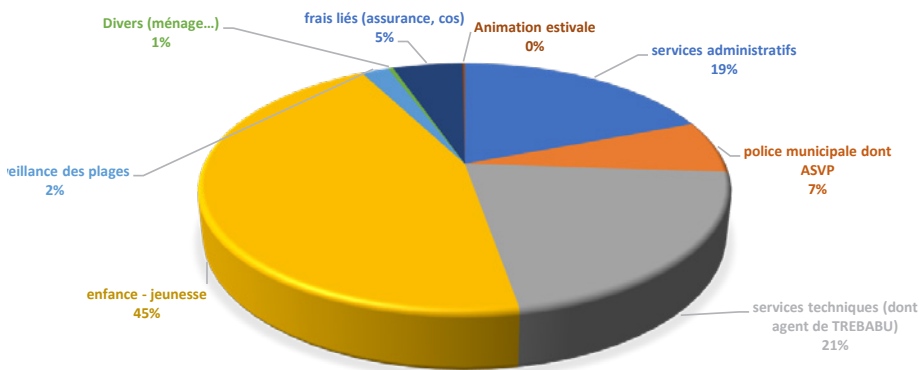
Budget primitif 2023 - Dépenses



Répartition des investissements 2023 (reports 22 + BP 2023)



Coût du personnel par services - Année 2022



URBANISME

Loi littoral et modification n° 4 du PLU

Une procédure de modification n°4 de notre Plan Local d'Urbanisme a été prescrite le 5 août 2022 par le Président de la communauté de communes, désormais titulaire de la compétence PLU. Cette procédure répond à une demande du Préfet du Finistère qui, à l'occasion de la précédente modification approuvée en 2022, a demandé la mise en compatibilité de notre PLU et de la loi Littoral.

Il apparaît en effet que le PLU du Conquet, approuvé en 2007, n'est plus en adéquation avec l'interprétation de la loi Littoral telle qu'elle a été précisée au cours des dernières années par la jurisprudence (les décisions des tribunaux) et la doctrine des services de l'Etat.

La loi Littoral a été adoptée en 1986. C'est un texte majeur et absolument essentiel, qui a permis, dans les communes riveraines de la mer et des estuaires, la protection des paysages et des espaces naturels littoraux menacés par la pression foncière et des politiques d'urbanisation parfois irréfléchie.

Les dispositions de la loi ont été appliquées progressivement par les administrations et les tribunaux.

Elles sont aujourd'hui claires et disposent notamment que :

- Les **espaces naturels remarquables du littoral doivent être identifiés, protégés** et sont rigoureusement inconstructibles.

Au Conquet, ces espaces sont zonés Ns ; il s'agit notamment des dunes des Blancs-Sablons, de la Presqu'île de Kermorvan, des bois de Lanfeust, des espaces naturels qui bordent la route touristique vers Saint-Mathieu.

- Dans les espaces proches du rivage, la constructibilité doit être justifiée et limitée ; cela signifie par exemple que les gabarits des constructions doivent être cohérents avec le tissu urbain qui les borde.

- **L'urbanisation doit se réaliser en continuité des agglomérations et villages.**

C'est le Schéma de COhérence Territoriale (SCOT) du Pays de Brest, le document d'urbanisme supra-communal qui organise l'application des lois d'urbanisme et d'environnement dans les documents de planification des communes et des intercommunalités, qui identifie les agglomérations et villages du territoire.

Selon le SCOT, au Conquet, **le bourg et sa périphérie immédiate constituent l'agglomération** et on compte **deux villages** : celui de **Lochrist**, qui peut être densifié et étendu, et celui de **Lanfeust**, que l'on peut uniquement densifier.

- **En dehors des espaces déjà urbanisés situés dans l'enveloppe de l'agglomération (ou le cas échéant des villages du SCOT), la bande des 100 mètres** est rigoureusement inconstructible.

Cela signifie en creux que, dans l'agglomération, la bande des 100 mètres demeure constructible. Il est important d'insister sur cette notion qui n'est pas comprise par tous.

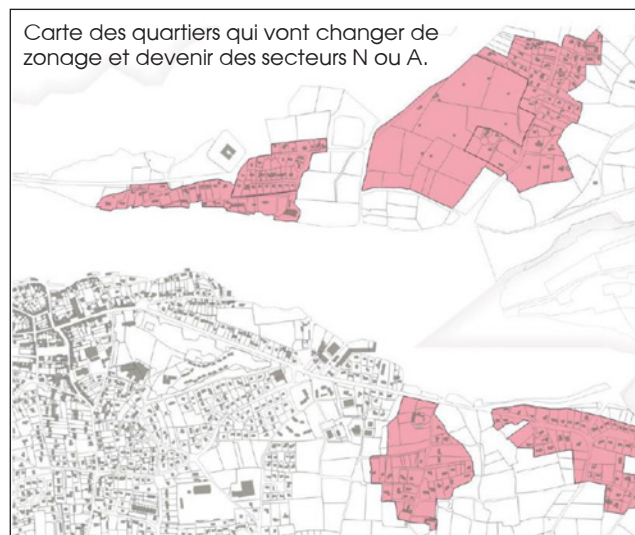
La modification du PLU demandée par le Préfet concerne ces deux dernières dispositions

(continuité des bourgs et villages et bande des 100 mètres). En effet, notre PLU a conservé des zonages Uh (en théorie urbanisables) dans **plusieurs quartiers situés en discontinuité du bourg ou des deux villages.**

Ce qui était possible en 2007 ne l'est plus en 2023 (et de fait depuis quelques années) et ces secteurs ne sont désormais plus constructibles, car la loi précisée par la jurisprudence a une valeur supérieure au plan d'urbanisme et doit évidemment être respectée par les permis de construire.

On ne peut donc plus autoriser de constructions nouvelles dans ces quartiers et nous refusons déjà depuis quelques années, à la demande des services de l'Etat, les constructions nouvelles dans les secteurs concernés.

Des rénovations mineures et l'entretien du bâti existant restent bien entendu possibles, tout comme des extensions mesurées de bâtiments existants (ces extensions mesurées ne sont toutefois admises qu'en dehors de la bande des 100 m).



La procédure en cours va donc modifier le zonage des quartiers suivants : **Kerandiou, Kerastang/Kerangoff, Le Théven, Le Cosquiès et Maison Blanche** qui seront classés en secteurs N (naturels) ou A (agricoles).

Même si cette mesure paraît très rude pour les propriétaires de terrains non bâtis dans ces quartiers, elle s'impose à la commune et elle aura la vertu de rendre lisibles, compréhensibles et fiables nos documents d'urbanisme et les décisions qui en découlent.

Le classement en zone constructible de l'agglomération et des deux villages sera par ailleurs confirmé.

On saisira enfin l'opportunité de la modification pour adapter le zonage dans le secteur de Kerzavar et prendre en compte la présence d'une zone humide.

L'enquête publique relative à cette modification sera organisée à la rentrée 2023.

Catherine LAGADEC, adjointe à l'Urbanisme.

URBANISME

Le métier d'agent administratif dédié à l'Urbanisme

L'urbanisme est un sujet qui concerne directement nombre de nos concitoyens à un moment ou un autre de leur vie locale. C'est alors qu'Isabelle Vigouroux devient leur interlocutrice.



Précédemment en poste à la Communauté de communes du Pays d'Iroise, Isabelle y a occupé différentes fonctions administratives. Mais lorsqu'un recrutement s'est ouvert au Conquet, pour succéder à Catherine Lagadec qui partait en retraite, Isabelle n'a pas hésité un instant à l'idée de venir travailler dans un environnement si plaisant, à proximité de chez elle (elle vit à Plougonvelin). Et surtout, le sujet l'intéressait : fille de menuisier, elle rêvait adolescente de devenir architecte ! Isabelle a toujours aimé le Bâtiment. Et aujourd'hui, elle a appris à aimer l'urbanisme. Outre l'intérêt de répondre aux attentes des Conquétois, elle apprécie d'avoir à évoluer sans cesse, au rythme des évolutions des lois. Elle a déjà suivi différentes formations et aime apprendre.

L'urbanisme reste évidemment un sujet obscur pour une majorité d'habitants... En tandem avec Catherine Lagadec devenue adjointe à l'Urbanisme, Isabelle a donc un important rôle pédagogique, pour expliquer au mieux les règles et leurs évolutions. Et en cas de blocage majeur, Catherine Lagadec peut intervenir.

On citera par exemple les contraintes liées au périmètre de l'église, qui est devenu caduc de fait, depuis la mise en place du SPR (Site Patrimonial Remarquable). Parmi les sujets récurrents, on citera aussi les interrogations liées aux clôtures, dont les évolutions de réglementation peuvent être mal perçues. Il revient donc à Isabelle d'expliquer que ce qui a pu être fait auparavant chez un voisin n'est pas un élément de référence ! Et on ne reviendra pas sur la complexité de la loi Littoral (cf. page 14), constituant également une inépuisable source d'interrogations, voire d'incompréhensions. Quant au passage en PLUi (PLU intercommunautaire) d'ici 2026, il méritera qu'on explique bien son objectif d'harmonisation entre les différentes communes de la ccpi.

Quand elle est confrontée à une difficulté particulière, Isabelle fait directement appel aux agents instructeurs de l'intercommunalité,

avec lesquels elle travaille en lien direct. Autre interlocuteur régulier de l'agent à l'urbanisme d'une commune bénéficiant d'un SPR : les services de l'Architecte des Bâtiments de France (ABF). C'est en effet l'ABF qui décide de la recevabilité des requêtes (selon le règlement du dit SPR, qui complète le règlement du PLU) et peut faire des recommandations alternatives.

Isabelle rappelle en outre qu'il convient de solliciter avant d'entreprendre des travaux, pour tout ce qui modifie l'aspect extérieur d'une propriété. Cela permet de s'assurer que les travaux envisagés correspondent bien à la réglementation en vigueur.

Elle s'apprête également à recevoir les demandes d'aides financières qui vont être mises en place dans le cadre des Petites Cités de Caractère, pour les travaux de rénovation visibles de l'espace public, dans le périmètre du SPR. Ces aides visent à encourager la réfection des éléments contribuant à la valorisation de l'ensemble, quelle que soit la valeur patrimoniale du bien concerné (cf. critères de classification au sein du SPR).

Mais au-delà de son rôle pédagogique, l'agent à l'urbanisme reste avant tout un agent administratif : c'est donc elle qui enregistre toutes les demandes d'urbanisme : permis de construire, déclaration préalable de travaux (à faire avant de signer un devis !)... Sans oublier toutes les demandes des offices notariaux, par exemple en cas de vente d'un bien. Ainsi, depuis le 1er janvier 2023, hors demandes des notaires, elle a traité à ce jour 158 dossiers. Rappelons qu'Isabelle répond à toutes les questions liées à ces dossiers, sans rendez-vous le matin, en présentiel, par téléphone, par courriel ou via la fiche-contact sur le site internet du Conquet.

Et compte tenu de la dématérialisation en cours (bientôt plus de demandes papier !), Isabelle peut accompagner les demandeurs dans la saisine par voie électronique. Bien que cette évolution de procédure inquiète certains usagers, il faut tout de même souligner qu'elle est très fonctionnelle et permet de conserver des données qui pourront ensuite s'avérer précieuses, par exemple lors d'une vente.

Bien sûr, certains Conquétois restent invariablement réfractaires aux règles ! Elles sont pourtant communes à tous les territoires, évidemment selon leurs spécificités (littoral, montagne, ruralité...). Et quand on l'interroge sur la pertinence de toutes ces règles, Isabelle souligne le souci de cohérence architecturale, pour préserver notre identité locale. « Le SPR et la labellisation en Petites Cités de Caractère nécessitent l'adhésion de chacun, pour contribuer à la pérennité de ce qui fait notre attrait et notre qualité de vie. Les Conquétois doivent être fiers de leur ville ! ».

Propos recueillis par Annaïg Huelvan.

TRAVAUX

Le phare de Kermorvan retrouve son visage de 1849

Après le travail de remise en état réalisé l'an dernier pour que le phare soit visitable, nous avons engagé cette année la restauration de la chambre du gardien.

Cette chambre, qui se trouve au premier étage, avait été, de 1849 à 1892, la chambre de la famille du gardien, qui vivait alors dans le phare avant de déménager dans le fort situé plus haut. Elle a servi depuis comme chambre des gardiens remplaçants et avait été modifiée pour en améliorer le confort. Les décorateurs de télévision l'avaient aussi adaptée pour le tournage du feuilleton Dolmen. Elle avait heureusement conservé beaucoup d'éléments d'origine, mais nécessitait une remise en état pour permettre aux visiteurs de comprendre ce qu'était la vie des gardiens.

Lors du démontage du faux plafond en lambris (mis en place dans les années 1960), nous avons eu la surprise de retrouver au-dessus le plafond d'origine, qui était une voûte en bois fixée sur la voûte de pierre, ainsi que la partie haute des boiseries dans leurs couleurs d'origine, bleu et blanc.

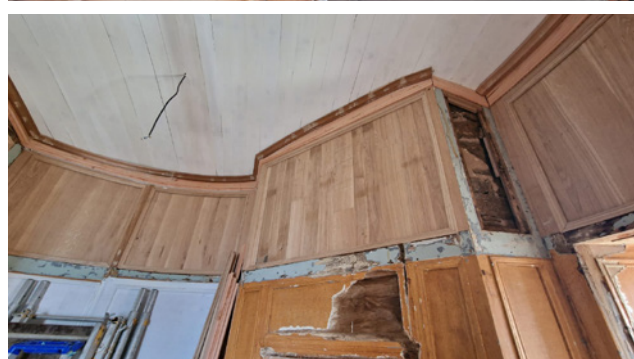
Le travail de restauration a consisté dans un premier temps à retirer tous les éléments rapportés récemment et tous les bois abimés par les 170 ans de présence dans l'humidité, tout en conservant le maximum des boiseries d'origine, et en photographiant les éléments démontés pour les refaire à l'identique.

Les menuisiers ont ensuite réalisé la nouvelle voûte en bois ; ce qui a demandé beaucoup d'application, car les courbures à respecter étaient importantes. Puis ils ont refait la partie haute des boiseries qui le nécessitaient. Les boiseries ont été réalisées en chêne et la voûte en résineux comme à l'origine.

Les travaux de peinture apportent la touche finale à ce travail qui rend aux Conquétois un élément important de leur patrimoine et permet à nos visiteurs de découvrir ce qu'était la vie des gardiens dans ce phare le plus à l'ouest de France continentale.

Ce chantier a pu être mené à bien grâce à l'implication des services techniques municipaux -et en particulier de Benoît Guena -, des élus qui ont participé au démontage et à la peinture, ainsi que de l'entreprise Eco Bâti Bois.

Jean-Michel Kérébel, adjoint Port & Travaux.



TRAVAUX

Le chantier du Croaë

L'ancien chantier naval du Croaë a été pendant de nombreuses années utilisé comme local pour les activités jeunesse. Il avait le gros avantage de sa situation proche de l'eau dans un paysage exceptionnel, mais aussi les inconvénients d'un bâtiment industriel mal isolé et dont la toiture et les bardages se dégradent.

Nous avons donc décidé de l'adapter aux besoins du service jeunesse, et engagé un programme complet de restauration en conservant l'enveloppe d'origine et en redéfinissant complètement l'agencement intérieur. Ce travail a été mené sous la maîtrise d'œuvre du cabinet d'architecture Appriou, de Plougerneau. Tout ce travail intervenant dans une zone protégée, il a été validé par l'Architecte des Bâtiments de France.

Les contraintes que ce projet devait intégrer étaient importantes.

Il fallait bien sûr respecter les dimensions et l'aspect du chantier naval.

Respecter les nouvelles réglementations concernant le niveau des eaux.

Respecter toutes les contraintes d'un établissement recevant des enfants, utilisable en été pour les activités extérieures et confortable en hiver. Nous avons aussi souhaité pouvoir y intégrer toute les activités Jeunesse, certaines étant aujourd'hui exercées dans d'autres bâtiments.

Y adjoindre des toilettes publiques accessibles de la plage et du GR34.

Optimiser l'utilisation du bâtiment en y incluant une salle de réunion.

Le projet retenu permet, dans une enveloppe respectant l'aspect et les dimensions de l'ancien chantier, de répondre à toutes ces contraintes.

Pour permettre un accès direct à l'étage, où une salle de réunion sera disponible, et offrir un espace extérieur utilisable pour d'autres activités, une terrasse en bois a été adjointe au sud du bâtiment le long de la rue Guépratte. Sous cette terrasse, une zone sera réservée au stockage des kayacs et à la mise en place des toilettes publiques.

Les travaux se déroulent en plusieurs phases :

- Démontage de la toiture amiantée et des bardages anciens.
 - Consolidation et mise aux normes de la charpente et montage de la structure de l'étage
 - Surélévation de la dalle de 60cm pour respecter les nouvelles normes
 - Mise en place des ouvrants et du nouveau bardage
 - Isolation intérieure et mise en place des cloisons
- Le bâtiment sera clos couvert pour les vacances d'été et mis à la disposition du service Jeunesse en fin d'année.

Jean-Michel Kerebel, adjoint Port & Travaux



ENVIRONNEMENT

Focus sur les arbres du parc Beauséjour

Le Conquet a la chance de disposer d'un écrin verdoyant à proximité immédiate de son centre-ville. C'est non seulement un lieu de vie apprécié de tous, mais c'est également un très bel ensemble botanique que nous souhaitons valoriser via la création d'un arborétum, aux vertus conservatoires et pédagogiques. Cette démarche nécessite évidemment un inventaire détaillé du parc, mais elle implique également un diagnostic précis de l'état de santé des différents sujets, en particulier les plus anciens, qui ont souvent la plus forte valeur patrimoniale – essentiellement à proximité immédiate de la mairie. Un bon examen physiologique de ces arbres, dont le diagnostic biomécanique, permet d'anticiper d'éventuelles nécessités de coupes et de nouvelles plantations. Ce diagnostic qui permet une vision à dix ans va être réalisé par un expert arboriste, David Happe.

Une première visite du parc en compagnie de Yann Lagadec, le responsable des Services techniques (et donc en charge de l'entretien du parc), a permis à David Happe de mieux appréhender l'historique de ce patrimoine arboré (âge estimé des sujets, éventuelles ancienneté des tailles, interventions souterraines ou tranchées à proximité immédiate des sujets et modifications du régime hydrique, possibles ancienneté et intensité d'un dépérissement ou d'une agression biotique affectant tout ou partie du patrimoine...). Une rapide analyse de l'environnement local du site lui a permis de dresser un état des lieux général, et de recueillir des informations sur la fréquentation humaine du site. Ces informations ont permis de définir la « cible » pour, à l'issue du diagnostic, qualifier la dangerosité potentielle de certains arbres. Certains arbres vont donc faire l'objet d'un diagnostic individuel.

Lorsque le diagnostic individuel sera jugé pertinent, il sera réalisé à partir du sol et avec élévation jusqu'à 4 mètres. Pour chaque arbre ciblé, l'analyse de son état physiologique devra identifier si l'arbre présente un état normal, est en situation de résilience ou de stress, est confronté à une descente de cime ou à un dépérissement irréversible. En cas de symptômes révélant un dépérissement périphérique ou sectorisé (de la couronne par exemple), une coloration anormale du feuillage, une nécrose marginale ou internervaire des feuilles..., l'origine de ce dysfonctionnement sera recherchée. Chaque compartiment de l'arbre (zone d'ancrage et collet, tronc, zone d'insertion des branches charpentières et ramifications secondaires, autres ramifications) fera l'objet d'un examen détaillé, visant notamment à identifier autant que possible l'ensemble des agents pathogènes (insecte, champignon, bactérie) pouvant nuire à l'état sanitaire et à la tenue mécanique de l'arbre. Et les champignons lignivores relevés feront l'objet d'une identification.

On pourra aussi déceler toutes les altérations et singularités pouvant affecter la tenue mécanique de l'arbre : soulèvement du plateau racinaire, absence de champignons lignivores hypogés, état et développement de l'empatement de l'arbre et de ses contreforts racinaires, éventuelles cavités ou altérations au niveau de la base du

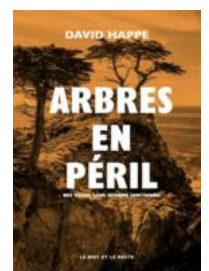
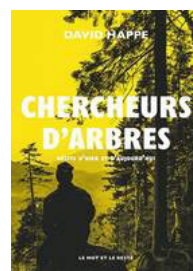
tronc et du collet. Et de manière complémentaire à cet examen visuel, l'expertise pourra conduire à l'évaluation du risque de rupture, en fonction de différents paramètres relevés tels que l'espèce, le port général de l'arbre, le diamètre et la hauteur, l'environnement local... Ce diagnostic approfondi conduira si nécessaire à réaliser un sondage à l'aide d'un résistographe pour évaluer les altérations internes. On mesurera aussi la paroi résiduelle de bois sain.

Au terme de ce diagnostic révélant l'état biomécanique global des arbres, on pourra ainsi les appréhender via une typologie en cinq classes, selon leur niveau de dangerosité.

À l'issue du diagnostic biomécanique et de l'évaluation du niveau de risque, chaque arbre diagnostiqué fera l'objet de préconisations techniques individuelles, impératives ou conseillées : suppression de bois mort, ablation de branches charpentières, haubanage... ou, si strictement nécessaire, abattage. Et l'espérance de maintien pourra être précisée de manière indicative (moins de 10 ans ou plus de 10 ans).

Outre l'intervention directe de David Happe, le parc fera l'objet de l'intervention d'un stagiaire, en BTS gestion forestière au lycée du Nivot, notamment encadré par David Happe, l'étudiant.e aura notamment pour mission de réaliser l'inventaire exhaustif des arbres du parc et de formuler des préconisations d'espèces pour l'avenir. Cette démarche constituera une avancée significative dans la réalisation de l'arborétum.

Et sans aller jusqu'à une démarche d'expertise pour vos propres arbres, vous pouvez bénéficier des précieux éclairages de David Happe en vous plongeant dans la lecture de ses trois ouvrages :



ENVIRONNEMENT

La fresque du climat



Agents municipaux en pleine réflexion collective !



Malgré le caractère ludique de la séance, certains constats suscitent une bonne dose de gravité.



Mais le sourire de Nolwenn n'est jamais loin !

On en parle beaucoup, mais *La fresque du Climat* peut rester assez abstraite (voire obscure !) pour nombre de personnes. Conçue par le Français Cédric Ringenbach d'après les données du GIEC (Groupe d'experts Intergouvernemental sur l'Évolution du Climat), il s'agit d'un outil pédagogique et ludique pour sensibiliser un maximum de personnes à l'urgence climatique. Maintenant répandue dans le monde entier, elle a déjà été expérimentée par plus d'un million de Français et compte aujourd'hui plus de 20 000 animateurs dans tout le pays.

Au Conquet, nous avons sollicité Nolwenn Coïc pour animer deux séances spécialement dédiées aux agents communaux, répartis en deux groupes. Pendant trois heures consécutives, chaque groupe s'est donc prêté au jeu. Chacun était arrivé avec ses connaissances, ses opinions, ses émotions... Et c'est justement cette diversité de perceptions qui intéresse Nolwenn Coïc : « Les fresques ne sont jamais identiques. Elles varient selon les sensibilités et les approches différentes. Et l'atelier étant basé sur l'intelligence collective, chacun apporte sa petite pierre dans la compréhension ». C'est d'ailleurs un excellent outil de cohésion : on mesure bien l'interdépendance des facteurs et notre interdépendance, les uns aux autres ! Si *La Fresque du Climat* fonctionne si bien, quel que soit notre degré de connaissances, c'est aussi par c'est un précieux moment d'échanges, dans une indispensable solidarité.

Enseignante en SVT (Sciences de la Vie et de la Terre), Nolwenn cherchait un outil percutant pour ses élèves, de façon à ce qu'ils ne restent pas dans le constat, mais que cette expérience les mène à l'action. En effet, dans la seconde partie de l'atelier, chacun calcule approximativement son empreinte en termes de CO₂ ; avant d'envisager les solutions possibles pour réduire significativement cette empreinte.

Globalement, chaque Français produit en moyenne 10 tonnes de CO₂. Pour 2030, l'objectif fixé est que nous passions à 5 tonnes par habitant. Et à l'horizon 2050... plus que 2 tonnes, histoire que la planète reste viable !

Le but de la fresque est donc de se confronter collectivement à la réalité, sans culpabilité, mais avec une lucidité constructive.

Un second atelier peut ensuite être proposé, pour affiner la recherche de solutions individuelles et collectives : *L'atelier 2 tonnes*.

Pour l'instant surtout proposée à des groupes via des associations ou des établissements scolaires, *La Fresque du Climat* pourrait être proposée par Nolwenn Coïc et d'autres animateurs locaux, à la rentrée, à destination du grand public. Ce serait l'occasion de brasser encore plus les sensibilités. Et, à noter qu'à la rentrée, les élus conquétois se prêteront aussi au jeu.

Pour plus d'information : fresqueduclimat.org

Annaïg Huelvan, adjoint Culture, Communication & Environnement
Déléguée Petites Cités de Caractère



La première partie de l'atelier se déroule autour de cartes progressivement dévoilées.



Gravité encore ! Et attention, parce que l'exercice ne peut pas décemment laisser indifférents.



Merci Nolwenn.

ENVIRONNEMENT

Réaliser un abri pour les chauve-souris



Les chauve-souris sont de très grandes alliées de nos jardins. Elles consomment chaque soir une grande quantité d'insectes et participent ainsi à protéger nos fruits, nos légumes et nous-même car elles adorent les moustiques. Il en existe plusieurs variétés présentes dans notre région, qui sont toutes protégées, et beaucoup sont en danger de disparition.

Malheureusement pour elles, il y a de moins en moins de bâtiments agricoles et de greniers ouverts où elles pourraient se cacher facilement en attendant l'heure de leurs chasses nocturnes. Pour les protéger et les aider, il est possible de réaliser simplement des abris qui leur conviennent.

Pour cela, il faut :

- Choisir une planche de bois non raboté et non traité de 2,5 cm d'épaisseur et de 25cm de largeur, d'y découper un morceau de 35cm et un autre de 25 cm.
 - Découper deux tasseaux de 2,5 cm de côté et de 25 cm de longueur
 - Découper pour le couvercle un morceau de 30 x 8 cm
 - Fixer sur la planche de 35 cm les deux tasseaux, puis recouvrir avec la planche de 25 cm.
 - Fermer le haut de l'abri en plaçant le couvercle.
- Il faut ensuite placer cet abri à environ 3 mètres de haut sur la façade sud d'un mur ou d'un bâtiment. Les chauve-souris viendront s'y cacher dès qu'il fera jour, en s'accrochant aux rugosités du bois, tout en profitant de la pénombre et de la chaleur du soleil.

A noter qu'un abri plus important sera mis en place sur le bâtiment du Croaë à la fin du chantier.

MISCELLANÉES NATURE

La suggestion de Matthieu

Courant juin, au restaurant scolaire, Matthieu a préparé pour ses jeunes convives un délicieux burger végétarien. Voici la recette de base qu'il avait choisi d'agrémenter de fromage pour être sûr de faire plaisir à toute sa troupe. Mais vous pouvez bien sûr y ajouter des légumes de saison tels qu'une rondelle d'aubergine (ou des tranches de courgette) préalablement passée à la poêle avec de l'huile d'olive et des herbes de Provence, ou des morceaux de poivron, de la salade verte, tomate, etc. Le burger vous permet de laisser libre cours à votre créativité ! Vous pouvez même remplacer le pain par deux gros champignons de Paris !

Pour concocter le cœur de ce burger végétal pour six à huit personnes, il vous faut :

- 400 g de haricots rouges en boîte
- 1 oignon bio
- 2 cuillères à soupe d'huile de votre choix
- Une cuillère de mélanges d'épices Cajun
- Poivre et sel
- 1 bonne cuillère d'herbes de Provenances
- 1 œuf battu

(le préféré de Matthieu, mais si vous n'en avez pas, vous pouvez opter pour du piment de Cayenne – plus relevé ! Ou toute autre fantaisie à votre goût...)



Rincez et égouttez bien les haricots rouges, que vous écraserez ensuite grossièrement à la fourchette ou au robot. Puis ajoutez l'oignon finement haché, les herbes, l'œuf battu, le sel, le poivre et les épices. Mélangez bien. Chauffez l'huile dans une poêle, farinez-vous les mains et formez six à huit steaks (selon l'appétit de vos convives !), pas trop épais quand même. Ça va couler un peu... c'est normal !

Faites-les frire à la poêle, à feu moyen à doux, 5 mn de chaque côté - attendez qu'ils se tiennent pour les retourner. Égouttez-les sur du papier absorbant avant de les disposer sur les pains que vous aurez déjà commencé à garnir.

La gourmandise d'Annie

Egalement servi au restaurant scolaire, ce gâteau sarrasin-miel est une valeur sûre ! A fortiori avec des ingrédients bio...

Pour 10 personnes, il vous faudra :

- 225 g de farine de blé noir
- 5 œufs
- 220 g de sucre
- 100 gr de miel tiède
- 7 gr de levure ou poudre à lever
- 180 gr de beurre en pommade
- 40 g de poudre de noisette
- 1 zeste d'orange blanchi

Mélangez le beurre pommade avec le sucre jusqu'à ce qu'ils blanchissent. Ajoutez ensuite le miel, les œufs, la farine et la levure. Travaillez le tout, idéalement au fouet plat du robot. Ajoutez enfin la poudre de noisettes et le zeste d'orange. Et cuisez à 170° pendant 40 mn.

Bonne dégustation !

Lecture

Tout comprendre (ou presque) sur la biodiversité fi CNRS éditions.

Parce que lorsque l'on parle de l'urgence climatique, on ne parle pas de tout... La biodiversité mérite d'être appréhendée dans toute sa complexité – mais de façon très accessible ! Il s'agit bien entendu de couper court à moult idées reçues, avec toute la précision scientifique que mérite grandement le sujet, loin du green washing et autres fourberies des temps. Ce petit livre au parti-pris graphique est très bien fait, très concret, structuré au fil de 19 questions essentielles. C'est à la fois synthétique et précis.

A mettre entre toutes les mains !
(18 €)



Herboristerie de saison

L'origan est un fameux antiviral. Bien que ce soit plutôt une plante montagnarde, avide de soleil, on la cultive assez facilement chez nous, dans un endroit chaud et bien drainé du jardin. Outre ses jolies inflorescences, ainsi que son parfum et son goût qui nous rappellent la cuisine italienne, il a, quelle que soit sa variété, des vertus digestives, antitussives et anti-infectieuses.

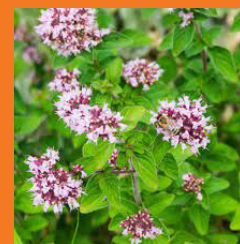
Les Grecs et les Romains s'en servaient pour désinfecter leurs plaies. Et les Egyptiens le considéraient comme une plante sacrée, utilisée pour les embaumements.

Certes, nous embaumons moins, mais l'origan reste très appréciable, au-delà de la cuisine, notamment en huile essentielle pour ses vertus antibactériennes, antiparasitaires et antifongiques (en usage non prolongé, sinon il deviendrait toxique ; et déconseillé aux femmes enceintes ainsi qu'aux personnes souffrant de troubles cardiaques).

Mais vous pouvez aussi le consommer en infusion des feuilles contre les troubles digestifs, dont l'aérophagie.

En infusion des sommités fleuries (10 mn à 90°), il a également des vertus sur la sphère respiratoire, par exemple lors d'un rhume ou d'une toux récalcitrante (jusqu'à trois tasses par jour).

A noter qu'on fait parfois l'amalgame entre marjolaine et origan. Bien qu'elles soient proches, ces deux plantes n'ont cependant pas les mêmes propriétés médicinales. La marjolaine est certes antiseptique, mais elle a surtout des vertus apaisantes. Associée à la menthe, elle peut aussi soulager les maux de tête.



Parc marin : bienvenue à Myriam Sibillotte !



Pas facile de succéder à Fabien Boileau qui dirigeait depuis sept ans le Parc marin ! Il fallait, pour prendre le relais, conjuguer de multiples compétences - administratives, maritimes... -, faire preuve de grandes qualités humaines telles qu'une autorité naturelle alliée à un grand sens de l'écoute et de la concertation... et bien sûr, une très grande force de travail. Bref, un oiseau marin à trois pattes. Voici donc Myriam Sibillotte ! Costarmoricaine fréquentant assidument le Finistère depuis l'enfance, Myriam Sibillotte a démarré son cursus universitaire par les langues étrangères, puis l'administration publique. Voilà qui l'a conduite avec succès au concours d'administrateur des Affaires maritimes. Et après une première affectation dans le Finistère, à Douarnenez, au sein de la Police des pêches (« c'était passionnant »), Myriam Sibillotte a suivi son époux officier de Marine en Méditerranée. Après un temps au Cross de Méditerranée, à côté de Toulon, elle a rejoint la Préfecture maritime, travaillant sur le sujet de l'environnement marin. En 2016, elle eut la possibilité de revenir en Finistère, comme Second du Cross Corsen. Et en 2018, elle fut la première femme à prendre la direction d'un Cross !

De ces cinq années très intenses de direction du Cross, Myriam Sibillotte évoque notamment la surveillance des pollutions marines. Mais cette expérience lui a également permis de bien connaître le réseau des acteurs maritimes, qu'ils soient institutionnels, professionnels ou encore associatifs. A cette connaissance des gens, s'ajoute la connaissance des spécificités du territoire ; l'Iroise étant évidemment très différente de la Méditerranée : phénomènes spécifiques de tempêtes (de surcroît avec les modifications climatiques), spécificité de la côte rocheuse et grande diversité de milieux, faune et flore d'une grande richesse, grands enjeux de demain...

« Il faut sentir ce territoire – un grand territoire ! ». Autre spécificité locale : ce que Myriam Sibillotte qualifie d'interface terre-mer. « Terre et mer se nourrissent constamment l'une l'autre », avec toujours l'humain au cœur des préoccupations. Voilà comment Myriam Sibillotte est naturellement arrivée à la direction du Parc naturel marin d'Iroise et ses 3 500 m² de territoire maritime... « Ça en fait des activités ! ». Puisque l'enjeu du Parc est bien là : via la protection environnementale, le développement durable des activités et la connaissance scientifique, rassembler tous les acteurs locaux du littoral autour d'une même table (ce qui n'avait jamais été fait avant la création du Parc marin), pour avancer en toute concertation.

Et pour mettre en œuvre cet objectif ambitieux, le Parc a un outil fondamental et structurant – son instance de de gouvernance : le Conseil de gestion, composé de l'ensemble des acteurs locaux, institutionnels, professionnels et associatifs. « Je suis bluffée par la diversité et le dynamisme des membres du Conseil de gestion » s'enthousiasme Myriam Sibillotte, qui salue en outre la qualité du travail de l'équipe du PNMI – « une équipe formidable ! ».



Conseil de Gestion du PNMI, salle des Renards, jeudi 29 juin 2023

« L'enjeu environnemental a évolué très vite. Et certaines professions ont parfois évolué moins vite ». Le parc a donc vocation à accompagner l'ensemble des acteurs, en lien avec d'autres organismes tels par exemple qu'Ifremer. Rappelons d'ailleurs qu'en tant qu'outil au service du territoire, le PNMI dépend d'un établissement public : l'Office français de la Biodiversité (OFB).

Et pour avancer, il convient évidemment de cerner précisément les changements globaux liés à l'urgence climatique. Or, « la démarche scientifique est essentielle pour objectiver les problématiques et les critères ».

Si la concertation est le rôle essentiel du Parc marin en tant qu'élément de cohésion, son objectif est également de faire évoluer les sujets. Pour cela, l'équipe se nourrit beaucoup des compétences de terrain. « Nous avons par exemple beaucoup d'échanges avec les marins pêcheurs ». Et comme Fabien Boileau, Myriam Sibillotte fait incontestablement preuve d'une grande qualité d'écoute, d'un goût évident pour le dialogue et le contact.

Autre sujet d'enthousiasme chez la nouvelle directrice (en poste depuis déjà cinq mois !) : le travail pédagogique en direction des enfants, qu'il s'agisse de l'éducation à l'Environnement en milieu scolaire ou des actions comme celle menée avec le Secours populaire, pour faire découvrir le milieu marin à des enfants plus défavorisés.

Et maintenant ?

Gros chantier à venir d'ici 2025 : le précédent plan de gestion – « stratégique et réglementaire » - arrivant bientôt à terme (2010-2025), il faut s'atteler à sa révision... Cap sur les quinze années suivantes ! Pour cela, énormément de données scientifiques doivent être intégrées, et l'efficacité du Parc doit être évaluée par un bureau d'études extérieur.

Il s'agit en outre de « réfléchir à ce que l'on veut pour les quinze prochaines années ». Pour cela, le parc va élargir la réflexion avec l'ensemble des acteurs.

Et d'ici-là, le plan d'actions annuelles reste bien sûr d'actualité ! Citons notamment les nombreuses actions liées aux patrimoines naturel et culturels (fouilles sous-marines à Beniguet, etc.), ou encore le décodage des différents phénomènes. Un exemple : le suivi du plancton, en baie de Douarnenez, dans le cadre des changements du

climat (avec les conséquences sur la population de sardines !). La qualité de l'eau est également un enjeu majeur.

En outre, dès septembre, commencera un travail sur la définition des zones de protection renforcée à l'échelle de notre territoire. « En Iroise, notre document de gestion prévoit déjà beaucoup d'outils de protection ». Et dans ce même esprit de travail concerté, cette démarche nationale de labellisation visera à définir, en lien avec les acteurs locaux, des zones de protection forte au sein desquelles les enjeux de biodiversité seront importants et sur lesquels les pressions des activités seront réduites au maximum. Myriam Sibillotte précise qu'il n'y a pas d'objectifs chiffrés et que cette première étape vise à identifier des secteurs labellisables, qui seront votés par le Conseil de gestion, puis soumis aux autorités nationales.

Autre label en jeu, celui de la Réserve de Biosphère : l'Unesco dira très prochainement si cette réserve sera pérennisée. Rappelons qu'il s'agit là d'une co-gestion PNMI / PNRA (Parc naturel régional d'Armorique).

A titre d'exemple, trois décisions du dernier

Conseil de gestion :

- **L'étude des Zones de Protection Forte (ZPF). Cf. ci-dessus.**
- **L'avis conforme favorable pour l'encadrement de la pêche au poulpe, par le biais de licences, sur proposition du Comité régional des Pêches et sur préconisation d'Ifremer.**
- **L'avis favorable au renouvellement de l'occupation temporaire de l'hydrolienne dans le Fromveur.**

Et Myriam Sibillotte de se réjouir : « Je suis très heureuse d'être au Conquet. C'est un écrin ! »

Annaïg Huelvan, adjoint Culture,
Communication & Environnement - Déléguée Petites Cités de Caractère



La pêche au grand large au temps de la voile

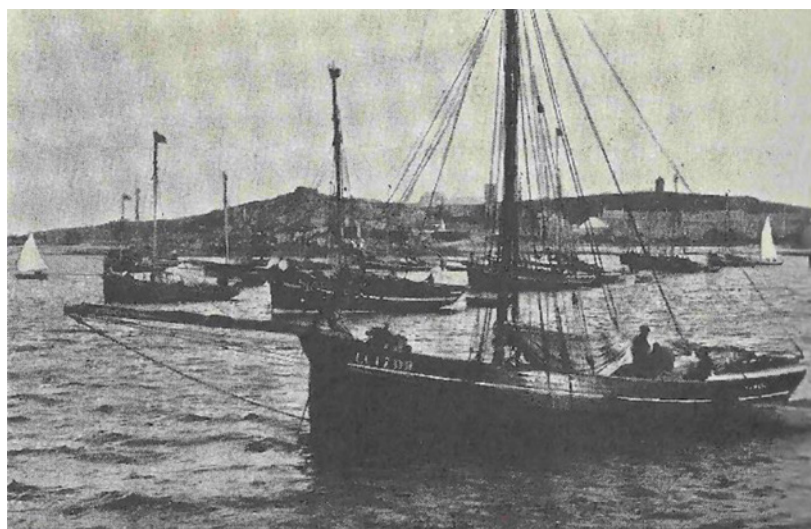
La pêche saisonnière des Conquétols à Sein vit en cette fin XIXe ses dernières années. « Les résultats de la pêche aux crustacés ont été déplorables, si l'hiver est rigoureux, la misère sera grande parmi notre population maritime... », « Quant aux langoustes et aux homards, leur disparition est vraiment effrayante. » lit-on dans la presse locale. Ajouté à cela que les bateaux « étrangers » de Camaret, Audierne, Douarnenez, Le Conquet, Paimpol (30 unités) affluent dans l'île pour la saison d'été. En 1898, ils ne sont plus que deux Conquétols à faire le déplacement.

Rompant avec la tradition de petits bateaux, certains patrons conquétols se lancent alors, à l'imitation des Camarétois, à la conquête des zones de pêche plus lointaines. Ce furent d'abord des investigations sur le plateau de Rochebonne (un vrai Pérou au début), puis des expéditions le long des côtes atlantiques d'Espagne et du Portugal ; tandis que d'autres pêcheurs posaient leurs casiers autour des Scillies. La langouste anglaise a la chair plus fine que l'Espagnole et se vend mieux par conséquent. Les sloups à vivier de l'époque, avant la guerre 14-18, se nommaient Cosmopolite aux Gendrot, « la » Saint-Michel à Pierre-Marie Le Goaster et Yves Lucas, le Dom Michel, la Reine de France, etc. Les casiers étaient mouillés à la limite des eaux territoriales, (ou un peu en-dedans) sans bouées et récupérés en traînant un grappin dans ces eaux peu profondes. Des conflits avec les garde-côtes espagnols, et la 1ère Guerre mondiale ont mis fin à ces voyages. Interrompus pendant la guerre, les voyages aux Scillies ont repris ensuite. Les plus grands bateaux, généralement des Camarétois achetés d'occasion, ou propriétés d'actionnaires qui les confiaient à des patrons conquétols, partaient aux Scillies pour une durée de deux mortes-eaux. Pendant la grande marée

intermédiaire, les pêcheurs français se mettaient au service des Anglais pour gagner quelques livres en coaltarant les filets. « C'était un travail facile », me dit un jour un ancien patron, « sauf qu'il fallait s'arrêter toutes les deux heures pour boire du thé au lait sucré ».

Chaque navire a un équipage de quatre ou cinq hommes, le patron, deux ou trois matelots, un mousse. Les casiers sont en lattes de châtaignier, longs d'1,20m et confectionnés l'hiver par l'équipage. Les extrémités circulaires sont fermées par des filets à grosses mailles, laissant un passage pour les langoustes attirées par l'appât. L'habitude consistait à utiliser comme boëtte un demi grondin frais, associé à un demi grondin salé. Les casiers lestés par des pierres sont mouillés par paires. On leur fixe un orin qui, soutenu par plusieurs bouées de liège (dont une au moins porte un pavillon), permet le relevage. Chaque marin apporte sa douzaine de casiers, le mousse seulement six.

Les casiers sont remontés et réappâtés toutes les deux heures. En fin de marée, la pêche est vendue à L'Aber Vrac'h, Argenton, Le Conquet, Camaret, Douarnenez, voire Roscoff ou Cherbourg. Généralement, le patron fait d'abord escale au Conquet où sa femme le renseigne sur les cours pratiqués ici ou là. Le 15 septembre 1921, le Gloire à Dieu, le Talisman et le ND des Flots rapportent au Conquet chacun de 4 à 500 langoustes. Et Jean Lucas apprend qu'à Douarnenez, on donne 50 centimes de mieux du kilo, soit 8,50 F au lieu de 8 F. Aussitôt, les matelots du Gloire à Dieu rehissent les voiles. Le déplacement s'avère bénéfique, une hausse inattendue survient à Douarnenez et Lucas écoule sa pêche à 9,25 F.



LC 1709 Confiance en Dieu

Fréquence des marées

En 1921, ils sont cinq navires à participer à l'ensemble de la campagne - année considérée comme rémunératrice. En 1923, trois langoustiers pontés font chacun douze voyages au large, et quatre non pontés font chacun deux voyages. Cette année-là, entrent en flotte trois bateaux d'occasion : le Chevalier d'Assas, l'Anna et le Bien-Hoa, et un gros bateau neuf, l'Aline, bocq à vivier construit à Paimpol pour Oulhen, mareyeur à L'Aber Vrac'h et armé au Conquet par le patron Le Boité.



LC 4066 Chevalier d'Assas

Le déclin s'amorce vers 1925. Les causes sont diverses. Les arraisonnements par les garde-côtes anglais se multiplient : Le Chevalier d'Assas, l'Aline, le Bien-Hoa et d'autres sont arrêtés pour pêches illégales et les patrons condamnés à de lourdes amendes. Les bateaux sont vieux et fatigués, leurs remplacements ne sont pas à la portée des pêcheurs. Les armateurs étrangers à la profession ne sont pas disposés à investir pour des bénéfices aléatoires. Et surtout le manque d'équipages se fait sentir, les jeunes pêcheurs ne veulent plus « faire le large » ; la marine marchande et plus encore la marine militaire les attirent.



Une expédition non renouvelée, celle de la Traviata, patron Théophile Minguy, avec un équipage conquétois en Tunisie. Les casiers étaient mouillés en face de La Galite, la pêche débarquée à Marseille sur un slipway. Trop coûteuse, l'expérience ne fut pas renouvelée.

En 1930-35, seuls trois équipages conquétois persistent à fréquenter les Scillies : le Clocher du Village, patron Henri Minguy ; Théophile Bernugat avec la Rose du Carmel ; et Jean Lucas avec le Lutin, puis la Frégate de l'armement Ouhlen.

Les trois bateaux conquétois travaillent ensemble, c'est un avantage pour Henri Minguy. Le vivier du Clocher du Village ne pouvait contenir que 300 à 400 kg de langoustes. L'excédent était alors transféré dans le vivier beaucoup plus vaste de la Frégate. Les « plumes » des queues des langoustes du Clocher étaient savamment découpées pour s'y reconnaître au débarquement.

Lors d'un voyage en 1933, Jean Lucas est arraisonné par un garde-côtes anglais. Ses casiers sont à l'intérieur des 3 milles. Ordre lui est donné de ramasser son matériel, de faire passer son fils en otage sur le patrouilleur et de faire route vers Newlyn. Lucas obtempère pour la première partie du programme, mais vire de bord et s'enfuit vers Le Conquet. L'otage « Jean-Luc » reste sur le Dart une quinzaine de jours jusqu'au jugement. Ensuite il trouve passage sur un langoustier camarétois qui le ramène au Conquet. « Jean-Luc » ajouta qu'en arrivant au Conquet, il avait croisé son père qui repartait pour une nouvelle marée.

1934, Oulhen propose à Lucas un bateau neuf mais faute d'équipage, celui-ci doit refuser.



C'est enfin en 1935 que Théophile Bernugat clôture cette époque avec la Rose du Carmel. Le langoustier vendu en 1940 est acquis par des Allemands de l'Abwehr qui vont l'utiliser pour débarquer des espions sur les côtes anglaises (opération sealöwe).

Jean-Pierre Clochon

CULTURE

Nouvelle visite théâtralisée - Les Murmures des Renards



C'est un spectacle ! Mais un spectacle d'un genre un peu particulier puisque c'est aussi une visite - une balade théâtralisée pour voir Le Conquet autrement. Au fil de la Ria et du Port, c'est du théâtre de rue itinérant, comme entre deux rives... « Une balade qui évoque le passage entre rêve et réalité, une passerelle, un trait d'union entre deux mondes qui ne sont en fait qu'un seul et même paysage, où chaque spectateur choisit son propre point de vue ».

C'est aussi une poupée russe, un spectacle gigogne ! Il contient plusieurs histoires. Des histoires en grande partie issues d'une livre intitulé *Ballades conquétoises*, réalisé à la demande de l'association La Mer en Livres pour le salon 2023. Cet ouvrage regroupe les fruits de l'imagination d'une quinzaine d'auteurs, bédéistes, photographes et peintres, invités à créer avec le Conquet pour sujet ou comme cadre. Une mise en scène du Conquet en sorte.

Dans cette sorte de cabinet de curiosités, on trouve aussi bien le Kraken, des géants, l'Ankou, une petite gardienne... donc des personnages de légendes, mais aussi des héros plus ordinaires : une jeune fille qui veut devenir footballeuse, des marins avinés, une mystérieuse et non moins belle jeune femme et même... la passerelle.

Pour cette nouvelle proposition estivale, le Théâtre à molette, par l'intermédiaire d'Olivier Maneval, s'est emparé de ce contenu et l'a mis en scène, ou plutôt « en espace », pour l'interpréter dans ce magnifique cadre conquétois.

Et parmi toutes ces histoires, il y en a une qu'Olivier et le dessinateur Gildas Java (chef d'orchestre des *Ballades conquétoises*) ont choisie comme le fil rouge de ce spectacle. Lou, une jeune fille à qui sa maman manque cruellement pendant qu'elle est en mer, se met à entendre les murmures des renards. Or selon son père, ces murmures font le lien entre les gens. Il y aurait même une constellation pour aider à se repérer dans cette écoute. Ce papa est ainsi un doux rêveur dont l'imagination s'avèrera contagieuse !

A base de théâtre de rue, mais aussi d'objets qui serviront de partenaires ou de décors pendant 1 h 30 à 2 heures (selon l'allure du groupe), laissez-vous guider et venez rêver Le Conquet !

Les mardis 18 et 25 juillet ; puis 1er, 8 et 15 août 2023.

Les vendredis 28 juillet, puis 4 et 11 août.
Gratuit ! Mais l'inscription est obligatoire auprès de l'Office de Tourisme du Conquet.

Le théâtre à molette est une compagnie de théâtre d'objets basée au Conquet. Si vous souhaitez en savoir plus n'hésitez pas à visiter son site internet : www.theatreamolette.fr

Propos recueillis par Annaïg Huelvan, adjointe Culture, Communication & Environnement.

Véronique Le Ru, une philosophe engagée pour le Vivant

(Non ! Ne tournez pas la page ! Ça n'est pas un truc « d'intello »... Ça nous concerne tous et sa maman de 86 ans a lu son dernier livre en trois jours ! Allez, lisez aussi...)

Savez-vous que nous comptons une philosophe reconnue parmi les Conquétos.es ? Agrégée de philosophie, Véronique Le Ru enseigne en faculté, conduit des recherches, dirige la collection Entre Art et Philosophie des éditions universitaires Epure de Reims, co-dirige un séminaire sur la mise en histoire mondiale des animaux... Elle partage ainsi son temps entre vie professionnelle à Paris et Reims, et précieux temps de ressourcement au Conquet, où elle rejoint notamment ses parents, Yvonne et René Le Ru.



Nourrie par son enfance au bout du monde, elle a conservé un amour infini pour le milieu naturel du Conquet. Et puis c'est ici qu'est né son grand amour des livres, avec ce sentiment d'exil que lui procurait la pointe Finistère. Un sentiment d'exil qui, très tôt, l'a conduite sur le chemin de la réflexion, presque aux confins de la métaphysique ! Qu'y avait-il donc derrière la ligne d'horizon ?!... De surcroît d'une famille de navigateurs, elle avait en mer du temps pour penser.

Elève brillante (ce qu'elle ne vous dira jamais, mais qui est largement avéré !), Véro partira à Rennes en prépa (hypokhâgne), puis en khâgne à Paris, au lycée Balzac. Pour ensuite intégrer Normal Sup à Saint-Cloud. Là, elle se frottera notamment à une UE de philosophie taoïste ! La voilà piquée - destinée à creuser le sens profond des choses. Elle se consacrera ensuite à la philo des sciences, consacrera sa thèse de doctorat au mathématicien d'Alembert, puis axera ses recherches sur Descartes et « la réception du cartésianisme en France, entre 1650 et 1750 ».

Un cheminement vers le Vivant

Après ses années fondatrices, Véronique Le Ru s'est éloignée de l'histoire de la philo pour se plonger dans des questions plus transversales, notamment la vieillesse, qui l'a conduite à une réflexion sur le temps, avec l'idée que ça n'est pas le temps qui passe, mais nous. « Nous sommes un processus vivant parmi d'autres ». Sans négliger le fait que notre gestion du temps est avant tout une histoire de priorités, avec notamment ce luxe qu'offre la vieillesse : la retraite est un temps qui permet de hiérarchiser ses désirs. « Vieillir c'est devoir renoncer à certaines choses et viser l'essentiel ».

Tout cela a conduit notre philosophe à se poser la question de l'individu, mais pas seulement humain. En sachant que cette notion d'individuation est plus difficile qu'il n'y paraît à définir pour un certain nombre d'espèces vivantes (les éponges et le corail par exemple).

Et de fil en aiguille, depuis quatre ans, Véronique a lancé un programme de recherche sur les Milieux vivants partagés. L'idée centrale de cette approche s'est construite en lien avec les travaux de penseurs contemporains tels que Baptiste Morizot, qui nous alertent sur le péril de l'anthropocentrisme. Non, l'homme n'est pas au sommet d'une pyramide. Comme les autres espèces, il vit en interaction avec son milieu, avec des besoins communs aux autres espèces : empathie et coopération notamment. A titre d'image, les Inuits voient leur monde comme un puzzle dont ils ne sont ni plus ni moins que l'une des pièces.

Véronique a donc décidé « d'engager toutes ses forces intellectuelles dans ce combat » : nous faire prendre conscience à quel point il est urgent de ne plus placer l'homme au-dessus du Vivant, comme si nous étions LA référence absolue. Voyez donc ces chiffres émis par l'Académie des Sciences aux USA... En 2018 sur Terre, la masse des mammifères se répartissaient ainsi : 4 minuscules % pour les espèces sauvages, 60% de bétail et d'animaux d'élevage et 36 % d'humains. Sans commentaires, sinon qu'à peine 5 ans plus tard, la masse des animaux sauvages ne représente déjà plus que 3,5 %.

« Je veux encore pouvoir m'émerveiller de ce monde que je retrouve notamment en Irlande avec les phoques, les dauphins et les poissons ! J'écris pour contribuer à la prise de conscience ». Véronique Le Ru écrit pour nous aider à changer de paradigme, pour changer d'anthropologie et de classification du Vivant. Nous ne sommes qu'une espèce parmi d'autres. Certes, nous avons gagné le statut de pire prédateur qui soit ! Mais il est encore temps d'intégrer l'idée que la loi du Vivant n'est pas la loi du plus fort.

Pour des milieux vivants partagés (2020) et **Une Autre Histoire de la Vie** (2023) sont notamment disponibles à la Maison de la Presse du Conquet.

Annaïg Huelvan, adjointe Culture, Communication & Environnement.

CULTURE

Juillet 2023

Les expositions de l'été à l'Espace Tissier

Du 3 au 16 juillet



Cinq artistes partagent l'espace Tissier, entre peinture, pinsé et céramique. Il souffle ici comme un esprit voyageur !

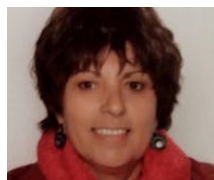


Dominique Aubry et **Françoise Moruzzis** (Framo Ceram) travaillent toutes deux la céramique. **Dominique Abry** fait émerger corps humains, visages et animaux avec beaucoup de sensibilité. De son modelage naît une grande expressivité et beaucoup de grâce.

Françoise Moruzzis, également connue pour être « La potière du Conquet », nous dévoile ici un travail un peu différent, qui lui offre plus de liberté pour jouer avec la terre et les formes. Mais on y retrouve sa grande sensibilité à la matière et aux couleurs.



Biploum a un parcours atypique, entre diplôme des Beaux-arts de Brest et CAP de charpentier de marine. Mais c'est avant tout une poétesse du pinsé, inspirée par les voyages, les contes marins et autres affabulations. Avec ses compositions dans l'esprit de fantaisistes petits ex-voto, elle ouvre des portes « pour que chacun parte en voyage ». Embarquez dans son univers fait de poésie, de beauté, d'humour décalé... De merveilleuses pérégrinations !



Autodidacte, **Marie Palermo** peint inlassablement la Bretagne depuis 2005. Mais depuis l'automne dernier, sa palette a explosé ! La couleur s'est affranchie de tout classicisme. « Depuis toute petite, je voulais être peintre et j'ai persévéré ! » raconte-t-elle. Et elle a eu bien raison, parce que ses couleurs ont des vertus anti-grisaille ! L'artiste joue également avec des cerclages de tonneau, toujours en couleur... à découvrir.

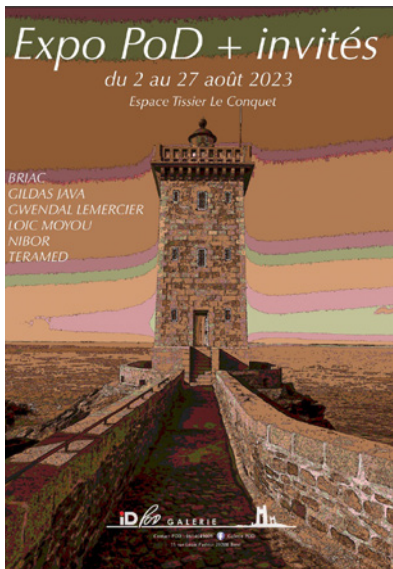


Jean-Yves Simon explore les paysages. Il en ressort un monde souvent coloré, avec ici et là des détails qui pourraient faire penser à l'art naïf, sans pour autant que l'artiste ne revendique quelque parenté artistique que ce soit. Passé par les carnets de voyages (que l'on peut aussi retrouver dans cette exposition), doté d'un singulier regard d'explorateur, la peinture de Jean-Yves Simon nous invite redécouvrir des paysages familiers – ici, toujours renouvelés.

Du 17 au 30 juillet

Le sculpteur Christian Georget et les peintres Daniel Laviec et Jocelyn Raout nous plongent dans un univers onirique commun, mais riche de leurs trois personnalités. Des nuages à la mer, en passant par d'envoûtantes présences...





Du mardi 1er au dimanche 27 août

Pod et ses amis reviennent, avec toujours plus d'amis et d'invités surprises au fil de ces quatre semaines !

Pod

Photographe et bien plus que ça... Fédérateur de talents, généreuse vigie, chef d'orchestre de la troupe ! Rien n'échappe à son œil de lynx : ni les angles de vue à capturer, ni les qualités artistiques de ses paires.



Briac

Bien qu'il dessine depuis l'enfance et qu'il ait fait du graphisme son métier, Briac a attendu d'avoir 40 ans, pour publier en 2008 sa première BD, Armen - un succès immédiat ! Parmi ses autres œuvres, on citera notamment La nuit Mac Orlan, Quitter Brest, et bien sûr Méridien. Briac a une patte unique, parfois assez noire. Mais quand il se plonge dans la couleur, elle est d'une subtilité éblouissante.

Gildas Java

Talentueux graphiste, dessinateur de bande dessinée et artiste accompli ! Ce printemps, les Conquistadors ont notamment pu apprécier son travail pour la Mer en Livres, dont il a réalisé la magnifique affiche. Animera le 16 août un atelier manga pour les jeunes de 9 à 17 ans.

Gwendal Lemercier

Auteur de BD et dessinateur de talent, à l'ADN celtique et maître de « l'heroic-fantasy ». On citera notamment sa série Alias Nemo. Animera le 9 août un atelier manga pour les jeunes de 9 à 17 ans.

Loïc & Audrey Moyou

Loïc Moyou photographie souvent la ville, en particulier Brest qu'il met merveilleusement en lumière, que ce soit via un intense Noir&Blanc ou en couleur, qu'il sature avec une grande délicatesse. Son œil très affûté sublime la présence humaine. La double page suivante vous permettra de découvrir le regard qu'il a posé sur notre premier Dimanche de Caractère, le 4 juin dernier.

Audrey Moyou

Passionnée d'encre et de papier, Audrey a toujours aimé mettre en scène les photos de Loïc. Et après quelques années durant lesquels leurs univers artistiques ont pris des chemins différents, la voilà à nouveau en scène grâce à leur projet T.R. I.P (Transforme, Récupère, Imagine, Partage).

Ensemble, Audrey & Loïc

Audrey entraîne Loïc sur le chemin de supports alternatifs, dans une logique éco-responsable, notamment via supports bois de récupération. Une nouvelle aventure créatrice à quatre mains !

NiboR

Peintre et dessinateur, entre le carnet de voyage et la bande dessinée, souvent en duo avec Pod, NiboR nous enchante d'un humour plein de gouaille et de tendresse. Le Conquet reste une de ses grandes sources d'inspiration !

Teramed

Entre gravure, dessin, peinture, collage... l'univers rock'n roll et délicieusement impertinent de Teramed ne manque pas de poésie, d'humour et d'énergie !



DIMANCHE DE CARACTERE

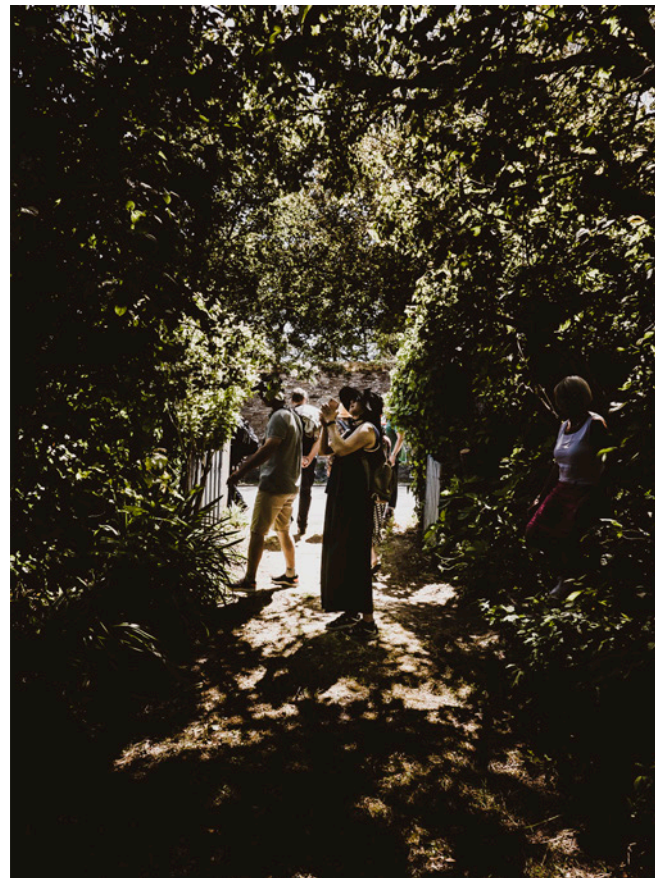
Notre premier Dimanche de Caractère

Dimanche 4 juin, sous un soleil éclatant, 55 personnes se sont retrouvées pour cheminer ensemble au fil de jardins conquétos. Cette balade s'inscrivait dans le programme national initié par les Petites Cités de Caractère, pour offrir aux amoureux de patrimoine une visite alternative de nos belles cités.



Le photographe brestois Loïc Moyou, habituellement féru de décors urbains, est lui aussi sorti de ses sentiers battus pour nous accompagner. Voici un extrait des belles images que ce verdoyant après-midi lui a inspiré. L'ensemble de ses clichés est à savourer sur notre site internet.

Et vous aurez bien sûr retrouvé sa « patte » dans la photo en couverture de ce numéro !





ESTIVALES - LE CONQUET

LES LUNDIS

- > Exploration de la Ria du 10 juillet au 21 août (horaires selon marées).
- > Découverte de Kermorvan 17 & 31 juillet / 14 & 28 août (13h30-16h).
- > 17 juillet : spectacle "Chien" (art de rue) parvis de la Mairie à 18h.

LES MARDIS

- > Marché hebdomadaire / Gabiers du Drellac'h les 18 juillet & 8 août.
- > Ateliers théâtre enfant, du 11 juillet au 22 août, Salle des Renards.
- > Visites théâtralisées du 18 juillet au 15 août > RDV à 14h30 au Croaë.

LES MERCREDIS

- > "MERCREDIS MUSICAUX" : 19 juillet & 2, 9, 16 août, parvis de la Mairie de 18h30 à 20h, puis dans les bars...
- > "SIESTE MUSICALE" le 26 juillet, Jardin Hobé (plage de Portez).
- > Ateliers "Manga" (10h-12h) les 9 & 16 août, Espace Tissier.

LES JEUDIS

- > Randonnées Nature : 6 & 20 juillet / 3 & 17 août (horaires variables).
- > Balades botaniques (14h-17h) les 20 juillet & 31 août.

LES VENDREDIS

- > Visites théâtralisées les 28 juillet, 4 & 11 août > RDV à 14h30 au Croaë.
- > "Escales Baroques", chapelle Dom-Michel à 15h et 17h le 11 août.
- > Fest-noz de Lochrist, à partir de 19h30 le 11 août.

SAMEDI 29 JUILLET : PLEINS FEUX !!!

- > Repas "moules-frites" à midi, puis soirée musicale et feu d'artifice !
- > Bagad Plougastell, Vic de Sable, Passeport et Gérard Jaffrès.

LES DIMANCHES : "KONK EN FOLIE"

- > Déambulations musicales en centre-ville les 23 juillet, 6 & 13 août

Les concerts à l'église : 15, 20, 30 juillet & 8, 13, 17 août.